



ИНВЕСТИЦИОННЫЙ ПАСПОРТ

муниципального образования

«Нестеровский городской округ»





Уважаемые дамы и господа!

От имени всех жителей Нестеровского городского округа приветствую Вас и предлагаю Вашему вниманию инвестиционный паспорт, который содержит краткую характеристику района, а также информацию о свободных производственных площадях и земельных участках для реализации новых инвестиционных проектов.

Нестеровский район имеет огромный потенциал для инвестирования средств. У нас есть ряд важных преимуществ: приграничная территория, наличие автомобильных пограничных переходов с Литвой и Польшей, наличие природных ископаемых, имеется крупный железнодорожный узел, ведутся работы по газификации муниципального образования «Нестеровский городской округ».

Нестеровский район является лидером по производству сельскохозяйственной продукции в Калининградской области. Существует незанятая ниша для размещения производств по переработке и хранению этой продукции.

Нестеровский район – имеет богатые природные ресурсы, культурный потенциал и уникальные рекреационные возможности. Здесь сосредоточено большое количество объектов, имеющих притягательную силу для туристов и отдыхающих. Это – природные объекты, археологические, исторические, культурные. В районе расположены три музея: музей литовского поэта и мыслителя К. Донелайтиса в п. Чистые Пруды, музей Тракененского конезавода в п. Ясная Поляна, Виштынецкий эколого-исторический музей в п. Краснолесье, имеются старинные дендропарки в пос. Ясная Поляна и пос. Ильинское, реликтовые озера, в населенных пунктах сохранились здания, возраст которых более 300 лет.

Мы ждем надежных инвесторов для развития деятельности во всех сферах экономики на территории района.

Администрация МО «Нестеровский городской округ» гарантирует потенциальным инвесторам создание оптимальных условий для успешного ведения бизнеса: оперативное решение вопросов, прозрачность процессов, открытый диалог.

Мы заинтересованы в том, чтобы Ваш бизнес был эффективным, стабильным и безопасным, развивалась экономика района и улучшалось качество жизни наших жителей.

С уважением,
Глава администрации
МО «Нестеровский городской округ»
Э.В.Старков

Содержание

1.	Историческая справка.....	4
2.	Общие сведения.....	5
3.	Географическое положение и природные ресурсы.....	5
4.	Административно-территориальное устройство.....	7
5.	Население.....	8
6.	Краткая экономическая характеристика муниципального образования.....	8
	- Сельское хозяйство.....	10
	- Строительство.....	18
	- Транспорт.....	20
	- Торговля.....	20
	- Малое и среднее предпринимательство.....	20
	- Туристическая деятельность	21
7.	МКУ «МФЦ Нестеровского городского округа»	26
8.	Состояние социальной сферы муниципального образования.....	27
	- Образование	27
	- Здравоохранение	28
	- Культура.....	28
	- Физическая культура и спорт.....	29
	- Социальная защита населения.....	30
9.	Финансовое состояние муниципального образования.....	31
10.	Инвестиционная политика.....	31
11.	Инвестиционная привлекательность.....	34
	- Паспорт инвестиционной площадки г. Нестеров, ул. Линейная. 7 га.....	35
	- Паспорт инвестиционной площадки г. Нестеров, ул. Линейная, 0,9 га.....	37
	- Паспорт инвестиционной площадки г. Нестеров, ул. Завокзальная, 3,5 га.....	40
	- Паспорт инвестиционной площадки пос. Ясная поляна Нестеровского района, 1,1 га.....	44
	- Паспорт инвестиционной площадки пос. Ильинское Нестеровского района, 5 га.....	46
12.	Нормативно-правовая база инвестиционной и предпринимательской деятельности в МО «Нестеровский городской округ»	49
13.	Приоритетные направления инвестиционной политики.....	49
14.	Контактная информация	50

1. Историческая справка.

В документах Шталлупенен (ныне г. Нестеров) упоминается с 1539 года. В то время в селении насчитывалось 9 дворов. Название «Шталлупенен» переводится как «место жертвоприношений, расположенное недалеко от реки».

В начале 18 века в результате голода и эпидемии чумы селение Шталлупенен и его окрестности почти опустели. Поэтому переселенческая политика



прусского короля Фридриха Вильгельма I коснулась и этой территории. Сюда прибыли выходцы из немецких земель в Швейцарии.

26 апреля 1722 года Фридрих Вильгельм I предоставил селению городские права.

В 18 веке в городе процветало кожевенное производство.

Кожаные изделия из Шталлупе-

нена были хорошо известны.

По данным на 1782 год в городе проживало 2357 человек.

В 1818 году город стал центром одноимённого района.

В 1860 году через город пролегла железнодорожная линия Кёнигсберг - Эйткунен (ныне п. Чернышевское). В 1892 году железная дорога соединила Шталлупенен с Тильзитом (ныне г. Советск)

В 1938 году г.Шталлупенен был переименован в Эбенроде, однако, новое название так и не успело прижиться.

По сведениям на 1939 год в городе было 6608 жителей Шталлупенен (Эбенроде) имел ратушу, районные административные, финансовые и судебные учреждения, таможню.

Район обслуживала одна электростанция, имелись три кирпичных завода, один кожевенный, одна мельница.

В городе была одна школа, гимназия, высшая школа для девочек, сельскохозяйственное училище, школа усовершенствования, районная больница.



Следует отметить, что в то время к району Шталлупенен относился город Эйткунен. По сведениям на 1939 год в городе проживало 4922 человека. В городе имелись электростанция, молокозавод, почтамт, вокзал, мельница. Рабо-

тали также фабрика сельтерской воды Вальтера, главная таможня, больница, средняя школа народная и профессиональная.

По данным на ноябрь 1946 года здесь числилось 100 жителей, в основном это были военнослужащие.

2. Общие сведения

7 сентября 1946 года Указом Президиума Верховного Совета РСФСР город Шталлупенен переименован в город Нестеров.

1 января 2009 года муниципальное образование «Нестеровский городской округ» переименовано в муниципальное образования «Нестеровский район» Решением Совета депутатов № 75 от 25 декабря 2008 года.

3. Географическое положение и природные ресурсы



Нестеровский район расположен в юго-восточной части области, граничит:

- на севере – с Краснознаменским районом,
- на востоке – с республикой Литва,
- на юге - с республикой Польша,
- на западе – с Гусевским и Озёрским районами.

Общая площадь земель района – 106 107 га.

Распределение земельного фонда по категориям земель:

- земли сельскохозяйственного назначения-66 919 га (63% от общего количества площадей);
- земли населенных пунктов – 3 424 га;
- земли для нужд промышленности, транспорта, энергетики, связи и телевидения, обороны и космической деятельности, а также иного специального назначения– 2 475 га;
- земли водного фонда– 2 477 га;
- земли лесного фонда– 28 122 га;
- земли запаса– 2 690 га.

В юго – западной части округа расположены четыре месторождения песчано-гравийной смеси. Эксплуатируется только один – карьер «Краснолесье».

В шести километрах от Нестерова эксплуатируется торфяное месторождение, которое занимает 700 га.

На территории района расположено реликтовое озеро Виштынец — крупнейшее в области центр комплексного государственного природного заказника, площадью 335 км². Заказник был организован с целью сохранения биоразнообразия наземных позвоночных (чёрный аист, скопа, большой и малый подорлики, коростель, клинтух, белоспинный дятел, камышовая жаба, уникальная популяция благородного оленя и т. д.) и проведения научно-исследовательских работ (комплексные эколого-фаунистические исследования наземных позвоночных, зоологический мониторинг, изучение популяции благородного оленя).



Наибольшая глубина - 54 м. Протяженность озера в длину - 9,1 км, наибольшая ширина - 4,2 км, длина береговой линии - 25 км. Озеро питают 12 рек и ручьев. Озеро окружено лесистыми холмами, а к его западному (российскому) берегу примыкает Роминтская пуца. Природная достопримечательность Роминтенская — бывшие охотничьи угодья германских королей и императоров. При-

родный парк — примерно 360 кв. км, примерно две трети пуцы находятся в России, одна треть — в Польше. Растут редкие породы деревьев разнообразности бука, дуба и граба.

Дендрологический парк в Ильинском занимает площадь 12 га. На территории парка по периметру парка протекает ручей, на территории имеются два пруда, произрастают редкие породы деревьев (сосна американская черная, клен ясенелистный).

Растительный покров района относится к лесной зоне, к подзоне смешанных хвойных-широколиственных лесов. В настоящее время леса на территории растут отдельными массивами и участками. Лесистость достигает до 37%.

Основные лесообразующие породы – ель, сосна, дуб, клены и березы.

Набор трав на лугах представлены около тридцати видов. В лесах обитают хорек, ласка, заяц-русак, лисы, волки, белки, лось, благородный и пятнистый олень, косули, кабаны.

На территории района имеются и болота. Крупные болота осушены и используются для добычи торфа.

В озерах района широкое распространение имеют – озерный сиг, ряпушка, европейский угорь, налим, лещ, плотва, карась, окунь, щука, линь.



В реках обитают не только такие типичные рыбы как налим, язь, сом, но и форель.

4. Административно-территориальное устройство.

Административный центр муниципального образования – г. Нестеров, расположен в 140 км от г. Калининграда.

Территорию района составляют исторически сложившиеся земли города, прилегающие к нему земли общего пользования, территории традиционного природопользования населения района, рекреационные земли, земли для развития района, независимо от форм собственности и целевого назначения, находящиеся в пределах границ района, в том числе территория 55 населённых пунктов.

Муниципальное образования «Нестеровский район» наделено статусом городского округа в соответствии с Законом Калининградской области №157 от 22 марта 2018 года «Об объединении поселений, входящих в состав муниципального образования «Нестеровский район», и организации местного самоуправления на объединенной территории».

В составе городского округа – 54 населённых пункта.

5. Население.

На 01.01.19 года население района составило 15138 человек, в том числе городское – 4001 чел., сельское – 11137 чел. Трудоспособного возраста – 7327, старше трудоспособного возраста 3955 чел., моложе трудоспособного возраста - 3856 чел.

Безработные – 135 чел., учащиеся – 1345 чел.

6. Краткая экономическая характеристика муниципального образования

По данным МИФНС России №2 по Калининградской области на территории Нестеровского района состоит на учете:

- 393 индивидуальных предпринимателя;
- 225 юридических лица.



Среднесписочная численность работающих в промышленных и сельскохозяйственных предприятиях на 01.07.2019 года составила 1513 человек.

Основная доля занята в сфере торговли, общественного питания, бытового обслуживания и сельскохозяйственного производства.

Наиболее крупные предприятия, действующие в районе в 2019 году:

- Группа компаний «Долговгрупп»; ООО «Молочная фабрика»; АО «АгроСкандия», ОАО «Торфопредприятие «Нестеровское», ООО «Стеко», ООО «Автосил», ИП Ерошенко.



Основные виды выпускаемой продукции:

- хлебобулочные изделия,
- молоко,
- зерно,
- производство аккумуляторов,
- рапсовое масло,
- добыча торфа.

На 01.01.2019 года произведено продукции:

- Молока – 42 тыс. тонн,
- Зерна – 67,4 тыс. тонн,
- Хлебобулочных изделий - 648 тонн,
- Производство аккумуляторов - 80,2 тысяч шт.
- Добыча торфа – 9,7 тыс. тонн

Объем отгруженной продукции в фактических ценах (без НДС и акциза) на 01.01.2019 год по району составил:

- Обрабатывающие производства – 122 млн. 559 тыс. 900 руб.
- добыча полезных ископаемых (ОАО «Торфопредприятие Нестеровское») – 64 млн. 896 тыс. руб.
- сельскохозяйственные предприятия – 1 млрд. 903 млн 565 тыс. руб.

В районе функционирует 12 сельскохозяйственных предприятий, 17 фермерских хозяйств и 4689 личных подсобных хозяйств. Задействовано 493 единиц техники.

Основное направление деятельности сельскохозяйственных предприятий района - это производство молока, мяса, выращивание зернобобовых культур и рапса.

Компанией Долгов и К* введен в эксплуатацию современный промышленный элеватор по переработке и хранению зерновых и масличных культур емкостью единовременного хранения 20 тысяч тонн со своей железнодорожной вет-

кой и возможностью одновременной отгрузки до 13 вагонов по железной дороге. Дополнительно создано 8 рабочих мест.

- Сельское хозяйство:



Сельское хозяйство – отрасль, стратегически важная для нашей страны.

Основным приоритетом государственной политики Калининградской области является развитие агропромышленного комплекса, так как именно от степени развития сельского хозяйства напрямую зависит продовольственная безопасность государства в целом. К нашему самому западному региону России, который живет в окружении иностранных государств, это имеет непосредственное отношение.

Целью государственной программы Калининградской области «Развитие сельского хозяйства **является обеспечение населения Калининградской области сельскохозяйственной продукцией и продовольствием собственного производства.**

Для достижения поставленной цели в рамках государственной программы предусматривается решение следующих задач:

- повышение финансовой устойчивости агропромышленного комплекса Калининградской области, в том числе путем предоставления государственной поддержки;
 - повышение качества жизни сельского населения и привлечение молодых квалифицированных специалистов для работы в сельском хозяйстве;
 - введение в сельскохозяйственный оборот не используемых ранее мелиорированных земель для развития сельскохозяйственного производства.
- Сельское хозяйство** является традиционной и одной из наиболее крупных отраслей экономики муниципального образования. Основное направление де-

тельности сельскохозяйственных предприятий района - это производство молока, мяса, выращивание зернобобовых культур и рапса.



хозяйств.

На территории Нестеровского района функционирует 12 сельскохозяйственных предприятий (ООО «Кужель», АО «АгроСкан-дия», ООО «Садовое», ООО «Дренаж», ООО «Невское», ООО «Сестренки», ООО «Тракенен», ООО «Молочная фабрика», СПК «Чистые Пруды», ООО «Крестьянский двор», ООО «Олень»); 17 фермерских хозяйств и 4 689 личных подсобных

В сельскохозяйственном производстве в коллективных хозяйствах трудится 597 работника, средняя заработная плата сельских тружеников на 01.01.2019 года составила 22 576 рублей.

Для производства сельскохозяйственной продукции задействовано 493 единиц современной энергонасыщенной техники, в том числе 236 тракторов, 45 зерноуборочных комбайна, 12 кормозаготовительных комплексов, 2 картофелеуборочных комбайна, 1 свеклоуборочный комплекс, 22 косилки, 17 пресс-подборщиков, 20 посевных комплексов, 24 разбрасывателя органических и минеральных удобрений, 114 грузовых автомобилей. Энергетические мощности составляют 56 170 лошадиных сил.



Основные показатели развития сельского хозяйства на 01.01.2019 года

В период 2014-2018 годов сельское хозяйство Нестеровского района демонстрирует устойчивый и уверенный рост практически по всем направлениям.

ДИНАМИКА РАБОТЫ СЕЛЬСКОГО ХОЗЯЙСТВА **МО «Нестеровский городской округ»**

Показатели	2014 (факт)	2015 (факт)	2016 (факт)	2017 (факт)	2018 (факт)	% к 2016 году
Посевная площадь, тыс.га	32,493	34,752	39,792	30,222	31,437	104,0
Производство зер- новых и зернобо- бовых, тыс. тонн	50,978	72,186	66,580	63,523	62,379	98,2
Производство рап- са, тыс. тонн	17,9071	14,3575	10,687	18,70	7,828	41,9
Поголовье КРС, всего, тыс.гол.	13,956	15,443	15,132	15,955	15,161	94,9
Поголовье фураж- ных коров, тыс. гол	6,491	6,718	6,393	6,425	6,430	100
Производство мо- лока, тыс. тонн	31,999	38,099	41,295	40,605	42,033	103,5
Среднегодовой надой на 1 ф.к, кг	4 930	5 671	6 459	6 960	7 036	101
Производство мяса на убой в живом весе, тыс. тонн	1,832	2,166	2,173	2,389	2,813	117,8

Отрасль растениеводства

В Нестеровском районе числится 59 584 гектара угодий сельскохозяйственного назначения, в том числе:

- пашни – 30 773 гектара,
- сенокосов – 9 017 гектаров,
- пастбищ – 19 652 гектара.

Из них более 90 % сельхозугодий (это 56 628 га) используются по назначению.

Посевная площадь урожая на 01.01.2019 года составила 31 437 гектаров (+ 1215 гектаров к 2017 году).

Структура посевных площадей урожая:

Зерновые и зернобобовые культуры	17 203 га
рапс	4 583
картофель	272,5
овощи	85,27
Кормовые культуры	9 378,5
Итого посевная площадь	31 437

Определяющим фактором экономического роста на ближайшую перспективу является увеличение использования сельскохозяйственных угодий. Одним из показателей экономического развития в сельском хозяйстве является использование земель сельскохозяйственного назначения.

Вовлечение в сельскохозяйственный оборот неиспользуемых сельскохозяйственных угодий.

Планом на 2019 год предусмотрено введение 500 га земель. Фактически введено в оборот 505 га (101 %) (ООО «Невское» - 445 га, ИП КФХ Воробьевский – 30 га, ИП Упольников – 30 га).

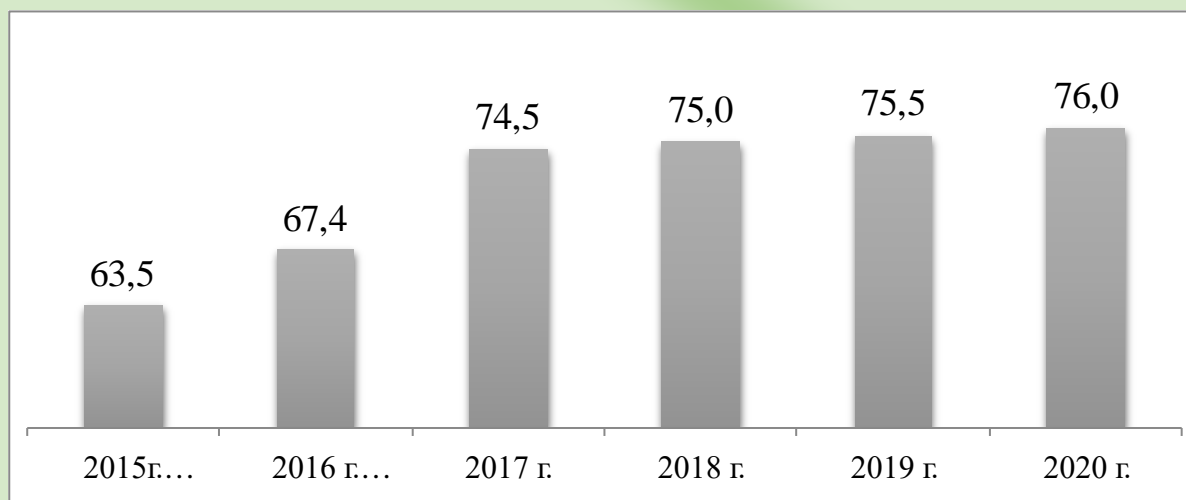
Посевная площадь до 2020 года, тыс.га



Основным направлением аграрной политики в растениеводстве станет дальнейшая технологическая и техническая модернизация производства, оптимизация структуры посевных площадей и системы семеноводства



Прогноз валового сбора зерновых и зернобобовых культур, тонн



Уборка сельскохозяйственных культур урожая 2018 года

По состоянию на 01 января 2019 года убрано зерновых культур – 17 203 гектара (100 % от посевной площади), валовой сбор составил 69,9 тонн, урожайность – 40,5 ц/га, справочно: Валовой сбор зерна в 2015 году составил 63 тыс. тонн, урожайность составила 44,0 ц/га.



Рапса убрано на площади 4583 га (100 % от посевной площади), валовой сбор составил 7 850,8 тонн, средняя урожайность – 17,1 ц/га – это на 11 тысяч тонн меньше уровня прошлого года. В 2015 году рапса было собрано 19 тыс. тонн (урожайность составила 42,5 ц/га). Уменьшение валового сбора рапса возникло из-за вымерзания озимого рапса

на площади 1690 гектаров и из-за переувлажнения почвы в период массовой уборки.

Сев озимых культур под урожай 2019 года.

Сельскохозяйственные организации под урожай 2019 год посеяли 15 302 гектара озимых культур (+ 1 265 гектаров к уровню прошлого года), в т.ч. озимого рапса посеяно 5507 гектара (+ 935 га к прошлому году), озимых зерновых культур посеяно 9 795 гектаров (+330 га к прошлому году).



Заготовка кормов:

Заготовлено 36 433 тонны кормовых единиц (112 % к плану): Заготовлено сена 4 141 тонна (90 % к плану – план 4619 тонн), сенажа заготовлено 41 523 тонны (77 % к плану – план 53 754 тонны), соломы заготовлено 26 153 тонны (223 %), сочных кормов – 96 692 тонн (149 %). Зернофуража засыпано на сегодняшний день – 5 674 тонны (92%), Дополнительного зернофуража достаточно.

Овощеводство



Овощи закрытого грунта – В крестьянско-фермерских хозяйствах имеется 2 теплицы общей площадью 2 500 кв.м., валовой сбор составил 13,2 тонн овощей, в т.ч. огурцы – 9,2 тонны, зеленные (лук) – 4 тонны.

Овощи открытого грунта – убрано 9,7 га, валовой сбор 62,5 тонны, урожайность 63,9 ц/га.

Картофеля убрано 69 га, валовой сбор 556,6 тонн, урожайность 81,3 ц/га.

Развитие садоводства

Участник мероприятия «Поддержка начинающих фермеров» целевой программы «Развитие сельского хозяйства Калининградской области» 2016 года в пос. Токаревка работает по направлению Развитие плодово-ягодного садоводства. В ноябре 2017 года



заложена плантация голубики на площади 1 гектар, высажено 2500 шт. саженцев и закладка яблоневого сада на площади 3,5 гектара, сорта яблонь: Белорусское сладкое, Блюкроп, Весялина.

Отрасль животноводства

Поголовье скота

По состоянию на **01.01.2019** года в сельскохозяйственных предприятиях района имеется 14 532 голов крупного рогатого скота, что составляет 95 % к уровню прошлого года, в том числе фуражных коров - 5 809 голов (97 %). Скота мясного направления имеется 823 головы (124%, в 2015 году было 662 головы).



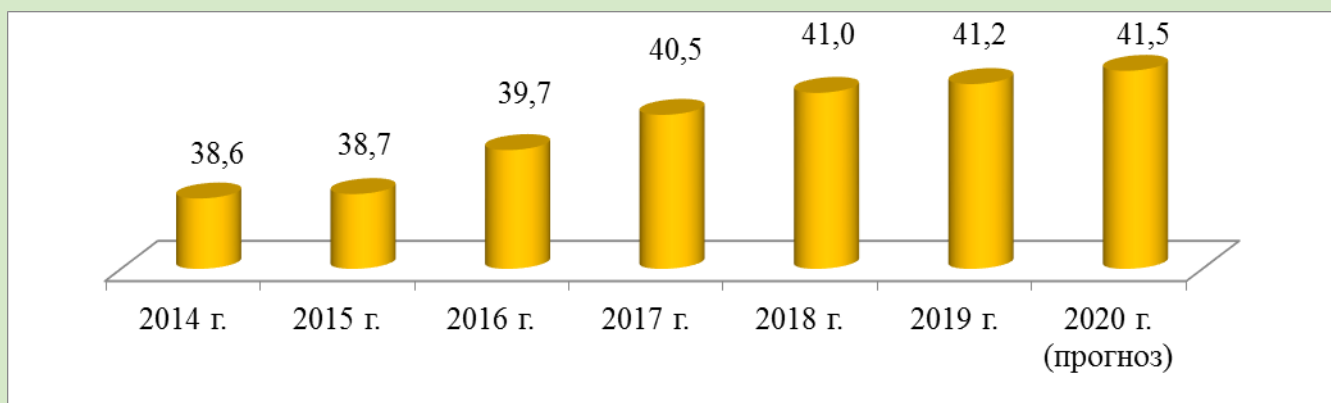
Производство молока

На 01.01.2019 года предприятиями района всех форм собственности произведено 42 411 тонна молока. Надой на одну фуражную корову составил 7 036 кг.



Производство молока в сельскохозяйственных предприятиях **за 2018 год составило 42 086,3** тонны, что на 1683 тонны выше уровня 2017 года (104%). Среднегодовой надой на 1 фуражную корову равен 7 036 кг – что составляет 101 % к уровню прошлого года.

Производство молока до 2020 года, тонн



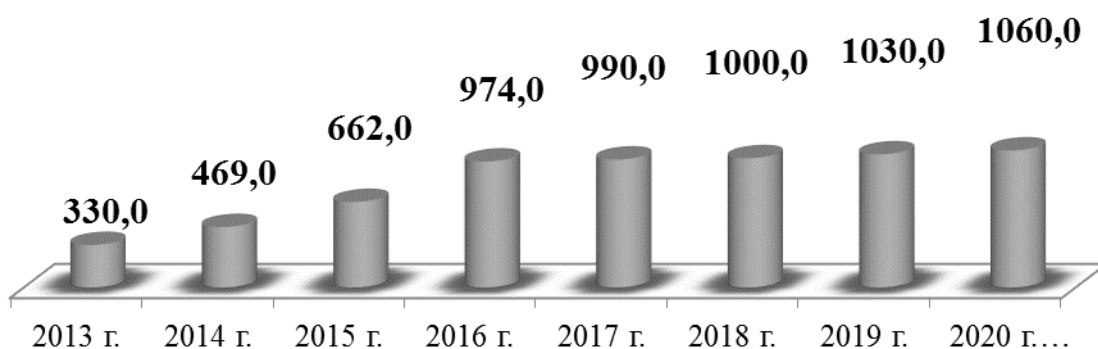
Развитие мясного скотоводства

Развитие специализированного мясного скотоводства получило свое развитие с нулевой отметки в 2012 году в рамках целевой программы. Кроме того, новый виток развития отрасль получила после присвоения статуса племенных репродукторов по разведению крупного рогатого скота шаролежской пород.



На **01.01.2019** года производство мяса в живом весе составило 2 813,5 тонн. По сравнению с прошлым годом этот показатель увеличился на 18 % или на 424 тонны (в 2017 году на отчетную дату было 2389,3 тонны).

Поголовье крупного рогатого скота мясных пород, голов

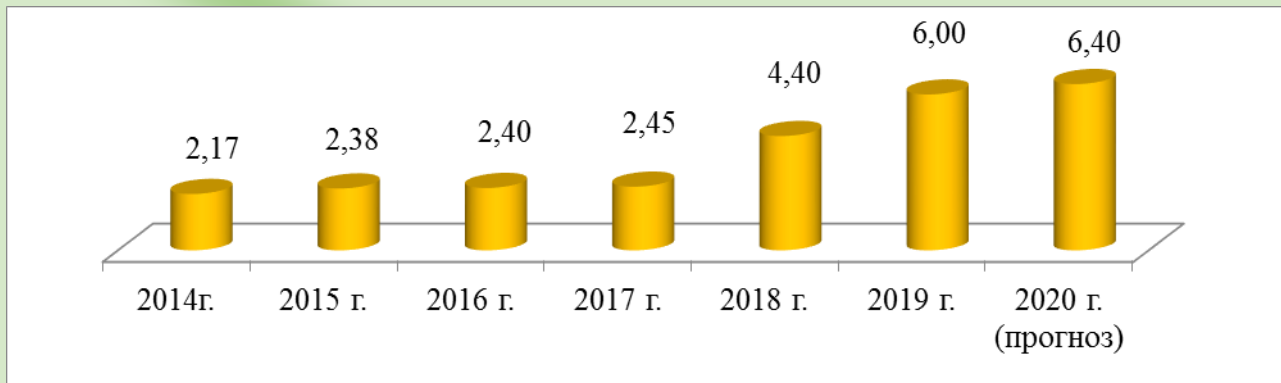


В целях **увеличения производства мяса** на территории Нестеровского района пос. Высокое в 2018-2020 годах планируется строительство свиноводческого комплекса полного цикла.

- Стоимость инвестиционного проекта 1 млрд. 600 млн.рублей;
- Объем привлекаемых инвестиционных кредитов – 1 млрд. рублей;
- Годовая проектная мощность – 36 тысяч голов;
- Производство мяса на новом объекте составит в 2018 году – 2130 тонн, в 2019 году – 4260 тонн;
- Создание рабочих мест – 57 ед.

Производство скота и птицы (в живом весе)

в хозяйствах всех категорий, тыс. тонн



-Строительство:

В районе действует мелиоративная организация ЗАО «Мелнест», осуществляющая работы по капитальному строительству, ремонту и обслуживанию инженерно-мелиоративных систем. Государственное учреждение «Нестеровмелиоводхоз» обеспечивает контроль за использованием финансовых ресурсов федерального и регионального уровня, направляемых на капитальное строительство мелиоративных объектов и качеством выполняемых работ подрядной организацией.

Управление дорожного хозяйства Калининградской области осуществляет ремонт дорог на территории муниципального образования.

В рамках реализации национального проекта «Доступное и комфортное жилье – гражданам России» за прошедший период для строительства жилых домов на территории района в 2016 году предоставлено 8 участков площадью 8900 кв.м., в т.ч. для многодетных – 1 участок площадью 800 кв.м.

- за 2018 год введено в эксплуатацию 1088,3 кв. м жилой площади;
- завершено строительство 50-ти квартирного жилого дома в городе Нестерове по улице Октябрьской.

На территории района продолжается строительство:

- пограничной железнодорожной станции «Чернышевское»,
- Окончено строительство газопровода высокого давления от АГРС города Гусева до города Нестерова, протяженностью 20.6 км, стоимость объекта свыше 100 миллионов рублей.

Плановый ввод газопровода высокого давления в эксплуатацию - 2017 год.

В рамках федеральной целевой программы «Развитие газификации Калининградской области» администрацией муниципального образования была разработана муниципальная целевая программа «Газификация муниципального

образования «Нестеровский район», сроки реализации I этапа данной программы 2014 -2016, II этапа - 2017-2021 годы.

В 2015 году завершена работа по подготовке проектной документации на объект «Строительство газопровода высокого давления с установкой ШРП и газопровода низкого давления в г. Нестерове». Выполнены работы по съемке территории города Нестерова, проведены необходимые изыскания. Документация прошла экспертизу в 2015 году и получила положительную оценку.

В 2017 году завершено строительство I этапа объекта газификации, с объемом финансирования 20 585 410 руб., протяженностью 2,0525 км (высокого давления) и 1,4815 км (низкого давления): *газопроводы высокого давления с ШРП, распределительные газопроводы низкого давления и газопроводы вводы к жилым домам для потребителей г. Нестерова (первый этап), улицы Октябрьская, Парковая, Садовая, Январская, Спортивная.*

В настоящее время строительно-монтажные работы завершены, прокладка трубопровода закончена, проведены испытания на герметичность, проведена рабочая комиссия по сдаче объекта ОАО «Калининградгазификации». В результате строительства газопроводов для транспортировки природного газа низкого давления в рамках инвестиционного проекта будет предоставлена возможность газифицировать 27 домов на 47 квартир в г. Нестерове.

Во исполнение поручения Губернатора Калининградской области в 2015 году построена «Станция обезжелезивания (производительностью -1920 м³/сутки), насосная станция II подъема (производительностью -1920 м³/сутки) Калининградская область, город Нестеров, улица Калинина, территория водозабора».

В 2016 г. рабочей комиссией проведены испытания без нагрузки смонтированного оборудования, акт испытаний подписан.

Результаты лабораторных исследований качества воды до и после запуска «Станции обезжелезивания, насосной станции II подъема воды в г. Нестерове» (определяемые показатели: запах, цветность, мутность, жесткость) в среднем улучшились на 70 % и со временем при промывке водопроводной сети качественные показатели воды будут только улучшаться.

Отремонтировано:

- На 2018 год 4 дома были включены в региональную программу капитального ремонта многоквартирных домов, работы по всем объектам завершены.
- Окончен ремонт Дома культуры в п. Илюшино.
- Отремонтированы фасад и кровля городского Дома Культуры.

- Транспорт:

Успешно работает автотранспортное предприятие МУП «Муниципальный центр услуг» для обслуживания муниципальных и межмуниципальных марш-

рутов. Межрайонные и областные маршруты обслуживает также автотранспортное предприятие «Калининградтрансавто». Имеется железнодорожная станция.

- Торговля

На территории Нестеровского района осуществляют деятельность 140 объектов розничной торговли и общественного питания, 5 аптек (аптечные пункты), 4 предприятия общественного питания открытой сети. Предоставляют подключение к услугам сотовой связи 4 объекта. Функционируют 7 автозаправочных станций.

- Малое и среднее предпринимательство

Администрация МО «Нестеровский городской округ» постоянно работает над созданием благоприятных условий для развития малого и среднего предпринимательства. Еще в 2004 году решением Районного Совета депутатов был создан Совет по малому и среднему предпринимательству при администрации района. В его состав входят представители бизнеса и власти. Налажено тесное взаимодействие органов местной власти с предпринимателями. Предприниматели являются активными участниками жизни района, особенно в период организации и проведения культурно-массовых мероприятий, сельскохозяйственных ярмарок, народных гуляний. Предприниматели Нестеровского района участвуют в Калининградском Экономическом Форуме, где достойно представляют свою продукцию. Реализована программа Муниципальной поддержки малого предпринимательства 2004-2005 года, в результате которой был создан «Клуб деловых встреч». Особое внимание уделяется улучшению стартовых условий для создания предприятий. Ведется работа по улучшению использования муниципального имущества; прорабатываются вопросы о переводе жилых помещений, непригодных для проживания, в нежилые в целях их дальнейшего использования для расширения сферы услуг, торговли, производства, сроки выделения земельных участков для бизнеса максимально сжаты, процедура упрощена. В целях реализации мероприятий муниципальной целевой «Программы поддержки и развития малого и среднего предпринимательства на территории МО «Нестеровский район», в 2017 году проведен конкурс на право предоставления грантов субъектам малого и среднего предпринимательства, зарегистрированным и осуществляющим свою деятельность на территории района. По итогам конкурса предоставлено 11 грантов. Согласно проведенному конкурсу, на территории района создано порядка 11 новых рабочих мест.

Постановлением главы утверждена Муниципальная целевая программа «Поддержка и развитие малого и среднего предпринимательства на территории МО «Нестеровский район» на 2016-2020 гг.» (утв. 28.07.2016г. № 722).

Развитие малого предпринимательства – одно из самых перспективных направлений развития экономики района. За последние годы произошли боль-

шие изменения, касающиеся отношения к малому и среднему бизнесу со стороны всех уровней власти.

Развитие малого бизнеса обеспечивает решение как экономических, так и социальных задач, в том числе способствует формированию конкурентной среды, насыщению рынка товарами и услугами, обеспечению занятости, увеличению налоговых поступлений в бюджет.

Администрацией района осуществляется целенаправленная и планомерная работа в следующих направлениях:

1. Организована выдача разрешительных документов по принципу «одного окна».
2. Разработана программа поддержки малого и среднего предпринимательства.
3. Обеспечивается информационное сопровождение через средства рекламы, СМИ и сайт.
4. Поддержка субъектов малого бизнеса по приоритетным направлениям.

Предприниматели района принимают активное участие в праздновании Дня города, городских массовых мероприятиях (Масленица, День молодежи, День физкультурника), ярмарках сельскохозяйственной продукции.

- Туристическая деятельность

Нестеровский район – идеальное, исторически сложившееся место для развития туристической отрасли. Благоприятные и разнообразные природно-ландшафтные особенности территории, уникальные водные ресурсы, наличие большого числа объектов историко-культурного наследия в Нестеровском районе создают условия для интенсивного развития туристско-рекреационной сферы.

Ландшафтно-рекреационный, экологический и локационный потенциал территории Нестеровского района служит хорошими предпосылками для развития туристско-рекреационной деятельности. Факторами, особо благоприятствующими развитию туризма в районе, являются:

- большие массивы зеленых насаждений и охранных зон, на которых запрещены другие виды деятельности;
- хорошая транспортная доступность территории района, наличие железной дороги;
- приграничная территория, наличие пограничного перехода с Литвой и Польшей,
- благоприятная экологическая обстановка. Нестеровский район – экологически чистое место с наличием природного, культурного потенциала и уникальными рекреационными возможностями;
- наличие природных ископаемых;

- наличие памятников архитектуры, исторических мест.

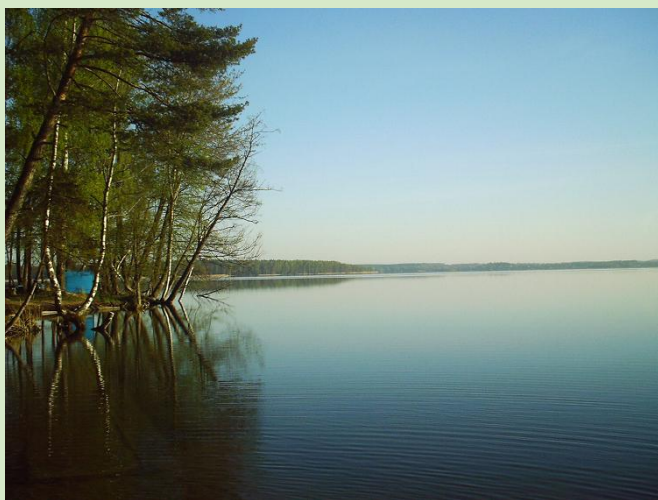
В течение ряда лет прослеживается устойчивая положительная динамика в посещаемости муниципалитета с целью туризма и отдыха. По оценке, за последние пять лет года число туристов, ежегодно посещающих район, выросло в 2 раза.

На территории района находятся 62 памятника природы, истории и культуры.

Муниципальное образование «Нестеровский район» обладает огромным туристско-рекреационным потенциалом, и мог бы стать уникальным центром туристской индустрии Востока области. К основным объектам притяжения туристов относятся:

• **Виштынецкая возвышенность.** Здесь находятся объекты, признанные памятниками природы: озеро Виштынец, природный парк «Виштынецкий», река Красная, редкие виды растений, птиц и млекопитающих. Виштынецкую возвышенность по праву называют озерным краем. Около двух третей всей поверхности водных зеркал области находится здесь, именно здесь существуют самые большие и глубокие озера Калининградской области.

- Озеро Виштынецкое



Подлинной жемчужиной края является красивое озеро — Виштынецкое. Это озеро самое крупное, самое глубокое, самое чистое Калининградской области. Поверхность его водного зеркала занимает более 16 кв.км, а максимальная глубина достигает 52 метров. В озере обитает 22 вида рыб, среди которых такие ценные как ряпушка, угорь, сиг, линь, налим и другие. В любое время года берега озера живописны, а в летнее

время чистая вода и великолепная природа привлекают сюда тысячи туристов.

- Природный парк «Виштынецкий»

Расположен в юго-восточной части Калининградской области. Он является трансграничным природным комплексом на стыке Калининградской области, Польши и Литвы. Основу природного комплекса составляет крупный лесной массив — Виштынецкий (Красный) лес.



В состав при-



родного комплекса также входят: часть самого крупного в области озера Виштынецкого, ряд озер Виштынецкой группы, долины рек Красной и Писсы в их верхнем течении, многочисленные небольшие по площади болота переходного и низинного типов, луговые и опушечные биотопы, примыкающие к лесному массиву. Эти места столетиями являлись одними из самых известных охотничьих угодий в Европе. Густые еловые, дубовые и смешанные леса, многочисленные холмы и озера, обилие дичи, значительная популяция благородного оленя привлекали именитых охотников. Здесь же находилась резиденция последнего императора Германии и короля Пруссии Вильгельма II. В ее окрестностях можно встретить памятные камни его удачных охот. Эти камни, а также кирхи, мельницы, старые кладбища, добротные дороги и мосты переброшенные через Красную реку напоминают о непростой и богатой истории этих мест.

-Река Красная

Живописен и необычен ландшафт реки Красной — берега, поросшие лесами вековых деревьев, с родниками, песчаными и каменистыми осыпями, уединёнными намывными лугами поражают своей красотой. Из леса к реке подходят многочисленные звериные тропы, протоптанные косулями, оленями и кабанам к водопою. Река Красная, собирая часть чистой воды с лесных холмов Виштынецкой возвышенности, несёт её в море, сливаясь с рекой Писсой.

- музей «Тракенен», посвященный лучшей в мире породе верховых лошадей.

Му-
то-
ко-

ско-
во-



музей «Тракенен» расположен в Ясной Поляне, в комплексе сооружений Тракененского конезавода 18-19 веков. Завод был основан в 1732 году, до 1944 года являлся одним из крупнейших в мире и основным немецким предприятием по разведению и выращиванию лошадей. Постановлением Калининградской области от 23 марта 2007 года № 132 комплекс сооружений Тракененского конезавода получил статус объекта культурного наследия регионального значения. Экспонаты музея представлены в виде стендов, картин, литературы, имеются уникальная видео —



зей ис-
рии
неза-
водче-
го за-
да
«Тра-
ком-
неза-
1732
круп-
пред-
нию
ства
2007

хроника 1938 года. Но самый главный, новейший экспонат музея — это копия главной звезды тракененской истории лошади Темпельхютера. Он был смоделирован знаменитым берменским скульптором Р. Кюбартом и открыт в Тракенене в сентябре 1932г. в 200-летию конезавода.

Контакты:

Нестеровский район, пос. Ясная Поляна, ул. Школьная, 9.

Тел. +7-4014-493-441 ;

• **музейный комплекс имени выдающегося литовского поэта XVIII века Кристионаса Донелайтиса**, который является культурным центром, где проводятся литературные вечера, творческие встречи, выставки и дни поэзии.



В поселке Чистые Пруды Нестеровского района, стоит здание бывшей лютеранской кирхи и недалеко от нее — скромный пасторский дом. Здесь жил и работал выдающийся литовский поэт XVIII века Кристионас Донелайтис (1714-1780). 11 октября 1979 г. под сводами кирхи был открыт Мемориальный музей К. Донелайтиса.

С первых дней своего существования музей стал культурным центром. Здесь проводятся литературные вечера, творческие встречи и Дни поэзии, систематически организуются выставки. С экспозицией музея посетителей знакомят экскурсоводы.

Контакты:

пос. Чистые Пруды, Нестеровский район.

Тел.: 8 (40144) 932-69

Время работы: 10-00 — 18-00,

Выходной — понедельник.

• **Виштынецкий эколого-исторический музей**



Музей является некоммерческим общественным учреждением, которое было основано в 2002 году. Он находится в посёлке Краснолесье Нестеровского района. Здесь располагается музейная экспозиция об одном из легендарных мест Восточной Пруссии — Роминтской пуще,



Виштынецкой возвышенности и озере Виштынец-

ком. В музее оборудованы выставочные помещения, конференц-зал. Любителям природы сотрудники предлагают экскурсии, занятия в рамках экологического просвещения. Детские и семейные группы с детьми могут стать участниками увлекательной программы «Виштынецкие сокровища гномов», которая знакомит с разнообразием и красотой камней Виштынецкой возвышенности.

Контакты:

*Калининградская область, Нестеровский район,
пос. Краснолесье, ул. Школьная, 5-А.*

Тел.: 8-906-212-68-23,

Эл, почта: wystynez@bk.ru,

www.wystynez.ru

Режим работы музея: вт.-вс. с 10 до 18 часов

- **Роминтенская пуца** (Красный лес) — настоящая жемчужина природы, расположенная в идеальной экологически чистой зоне Нестеровского района с крупнейшими в Европе соснами и уникальной растительностью, занесенной в Красную книгу;
- **гора Безымянная** — самая высокая точка в области;
- **старинные дендропарки «Ясная Поляна» и «Ильинское»**, реликтовые озера;
- **комплекс мостов на реке Красная**. 12 мостов (из них 2 – железнодорожных, 5 – деревянных (2 разрушенных, 3 – действующих), остальные каменные – 5 мостов), оригинальных по своей архитектуре,



- **Сосновский деревянный мост** (в данном месте река Красная сливается с рекой Чёрной)
- **Оленья Ферма** (Разводят Европейского оленя, пятнистого оленя, Лань, Ламы)
- **Экскурсионный объект п. «Радужное»** (До 1944 г. – Государственная земля, дача Г. Геринга)
- **«Мертвое озеро»** (в 100 м. от развилки дорог Пугачёво – Радужное)
- **Крестьянское хозяйство «Усадьба За-**



еца»

- И другое.



Сильными сторонами нашего района является его благоприятное экологическое состояние—это один из самых чистых районов области. Наличие богатого историко-культурного наследия, а так же богатая флора и фауна. А благодаря развитой сельскохозяйственной отрасли, стало возможным развитие агротуризма. Сочетание красивых, богатых ландшафтов с наличием

подходящего для этих целей жилого фонда, в том числе и исторически значимого, экологическая обстановка, благоприятные климатические условия позволяют говорить о возможности развития данного вида туризма на территории Нестеровского района.

7. МКУ «МФЦ Нестеровского района»

В Нестеровском районе создано муниципальное казенное учреждение «Многофункциональный центр предоставления государственных и муниципальных услуг Нестеровского района».

Это важный шаг на пути реализации административной реформы, направленный, прежде всего на повышение качества жизни населения нашего района.

Многофункциональный центр предоставления государственных и муниципальных услуг (далее — многофункциональный центр) организует предоставление государственных и муниципальных услуг по принципу «одного окна» в соответствии с соглашениями о взаимодействии с федеральными органами исполнительной власти, органами государственных внебюджетных фондов, органами исполнительной власти субъектов Российской Федерации, органами местного самоуправления.

Многофункциональный центр действует в соответствии с законодательством Российской Федерации и своим уставом.



Многофункциональный центр осуществляет свою деятельность в соответствии с требованиями комфортности и доступности для получателей государственных и муниципальных услуг (далее — заявители), установленными соответствующими Правилами.

Многофункциональный центр, субъектам малого и среднего предпринимательства, предоставляет услуги Фонда «Фонд поддержки предпринимательства Калининградской области».

С полным перечнем услуг можно ознакомиться на сайте: mfc39.ru.

Адрес: 238010, г. Нестеров, ул. Черняховского, дом 11 (1-этаж)

тел.: 8 (401 44) 2 -12- 02 (для справок), 8 (401 44) 2 – 11 - 41

График работы:

Вторник - с 08.00 до 20.00 часов.

Среда - Пятница с 08.00 до 17.00 часов.

Суббота - с 09.00 до 15.00 часов.

Без обеда. Воскресенье, понедельник - выходной

8. Состояние социальной сферы муниципального образования

- Образование

Учреждений: 6 общеобразовательных учреждений (функционирует 4 средних школы, 1 основная школа, 1 начальная школа - детский сад для детей дошкольного и младшего школьного возраста в которых обучалось **1436** учащихся), 5 дошкольных учреждений, 3 учреждения дополнительного образования.

Общее количество мест в дошкольных учреждениях 893. На начало 2016 года дошкольные учреждения посещали 658 детей, из которых 143 ребенка на льготных условиях.

Полностью решена проблема с предоставлением дошкольного образования в возрасте от 3 до 7 лет. Ликвидирована очередь нуждающихся.

За 2015 год было создано 60 дополнительных мест в дошкольных учреждениях.

Дополнительное образование представлено тремя учреждениями:

МАОУ ДОД «Дом детского творчества детей г. Нестерова» (1139 обучающихся), МАОУ ДОД «Детская юношеская спортивная школа Нестеровского района» (423 обучающихся), МАОУ ДОД «Нестеровская детская школа искусств» (199 обучающихся).

В кружках и секциях учреждений дополнительного образования занимается 1761 обучающихся в возрасте от 5 до 18 лет.

Всего в системе образования работает 246 педагога –это учителя, воспитатели, педагоги дополнительного образования, которые постоянно повышают свой профессиональный уровень.

С высшей и первой квалификационной категорией работает 121 педагогов. Все руководители и основные работники перешли на эффективный контракт. В школах работает 26 педагогов до 35 лет. Многие из них это выпускники наших школ.

Средняя заработная плата в отрасли постоянно растет.

В районе планомерно проводится работа по модернизации системы образования.

- Здравоохранение

В районе действует центральная районная больница.

Структура Нестеровской ЦРБ представлена следующим образом:

- ✓ Поликлиника 230 посещений в смену.
- ✓ Круглосуточный стационар - 47 коек
- ✓ Дневной стационар 26 пациенто - мест.

В том числе дневной стационар на дому 5 коек

- ✓ Фельдшерско-акушерские пункты 15 на 100 посещений в день.

Отделение скорой помощи 4 бригады (1 бригада в сутки) на 3095 вызовов в год;

Всего работающих в Нестеровской ЦРБ 150 чел.

2- аптеки и 3- аптечных киоска.

Приписное население для оказания амбулаторно - поликлинической помощи в Нестеровском ЦРБ составляет 15216 чел., в т. ч. Детей – 3281 чел.

- Культура

Для обслуживания населения Нестеровского района создано два учреждения:

Муниципальное автономное учреждение «Нестеровский районный межпоселенческий центр культуры» с 17-ю структурными подразделениями (сельские дома культуры и клубы) и «Муниципальное бюджетное учреждение культуры «Нестеровская районная межпоселенческая библиотека с 18-ю структурными подразделениями – 16 сельских библиотек и 2 городские.

В целях оптимизации бюджетных расходов в *сфере культуры*, произведена передача полномочий библиотечного обслуживания населения, комплектования и обеспечения сохранности библиотечных фондов библиотек поселений, а также создание условий для организации досуга и обеспечения жителей поселений услугами организаций культуры в район.

Библиотечная система из 16 библиотек района реорганизована в одно учреждение - МБУК «Нестеровская РМБ».

Все дома культуры (16) объединены в одно учреждение - МАУ «Нестеровский РМЦК».

В досуговых учреждениях работает 221 клубных формирований в которых принимает участие 2489 человек. 133 формирования для детей до 14 лет.

За прошедший год проведено 4015 мероприятий, которые посетило более 160 тысяч человек.

Число читателей в районе составило 6651 человека (пользователей), это 41,2% охвата населения (при средне областной - 39 %). При библиотеках района работает 18 клубов по интересам и 2 литературных объединения.

В 12 творческих конкурсах приняло участие 19 коллективов – получено 22 диплома лауреатов различных степеней, 9 дипломов участников, 1 спец. приз.

Звание «народный» присвоено вокальному ансамблю «Вдохновение» ГДК, звание «образцовый» присвоено детской Театральной студии «Арлекин» ГДК.

- Физическая культура и спорт

В 2013 году впервые в истории Нестеровского района открыла свои двери для всех желающих «Детско-юношеская спортивная школа Нестеровского района».

Четвертый год подряд Нестеровский район признан лучшим в области спорта среди муниципальных образований с населением до 24 тыс. человек.



В детско-юношеской спортивной школе постоянно действуют следующие секции:

Волейбол, баскетбол, футбол, самбо, дзюдо, армспорт, шахматы, карате до, настольный теннис

ДЮСШ имеет 5 (пять) адресов образователь-

ной деятельности на базах:

- 1) МАОУ Замковская СОШ (пос. Илюшино) (волейбол);
- 2) МАОУ Покрышкинской ООШ (настольный теннис);
- 3) МАОУ Побединская СОШ (пос. Чернышевское) – секция баскетбола;
- 4) МАОУ Побединская СОШ (пос. Бабушкино) – секция баскетбола, шахматы;
- 5) МАОУ СОШ г. Нестерова – настольный теннис;

На 01 января 2017 года всего в ДЮСШ занимается 423 ребенка, из них в сельской местности занимается 147 детей.

-Социальная защита населения

Для организации социального обслуживания населения района в 2018 году работало:

Управление социальной защиты населения администрации МО «Нестеровский район»	Муниципальное Бюджетное учреждение социального обслуживания «Нестеровский комплексный центр социального обслуживания населения»
Включает: <ol style="list-style-type: none"> 1. Отдел по опеке и попечительству над несовершеннолетними гражданами; 2. Отдел по опеке и попечительству над совершеннолетними недееспособными гражданами. 	Включает: <ol style="list-style-type: none"> 1. Отделение социального обслуживания на дому 2. Отделение дневного пребывания граждан пожилого возраста и инвалидов 3. Социальная служба перевозок 4. Мобильная бригада 5. Социальная прачечная 6. Социальная мастерская по ремонту одежды

48 квалифицированных социальных работников осуществляют социальный патронаж за престарелыми гражданами. Оказывают услуги социального такси, работает кабинет реабилитации, социальная прачечная, социальная парикмахерская. Оказывается материальная и имущественная помощь малообеспеченным, многодетным семьям и семьям, оказавшимся в трудной жизненной ситуации. В период летних каникул подросткам выдаются социальные продуктовые пакеты, организуются лагеря, площадки для отдыха детей из малообеспеченных семей. Оказывается помощь инвалидам и ветеранам, в т.ч. по приобретению жилья Ветеранам ВОВ. «Центр помощи семье и детям», организованный более двух лет назад проводит работу в неблагонадежных семьях, оказывает психологическую поддержку.

9. Финансовое состояние муниципального образования

Доходы консолидированного бюджета.

Консолидированный бюджет муниципального образования «Нестеровский район» за 2018 год по доходам исполнен на 99 % (план – 806 792 тыс. рублей, факт – 795 661 тыс. рублей).

По налоговым и неналоговым доходам исполнение составило 97% (план – 171 587 тыс. рублей, исполнение – 166 126 тыс. рублей). Налоговые доходы консолидированного бюджета в 2016 году составили 131 077 тыс. рублей, или 97% к годовому плану. Сумма неналоговых доходов консолидированного бюджета составила 35 049 тыс. рублей (97% от годового плана), Безвозмездные и

безвозвратные перечисления в консолидированный бюджет в 2017 году составили 629 535 тыс. рублей или 99%.

Расходы консолидированного бюджета.

Консолидированный бюджет муниципального образования «Нестеровский район» за 2018 год по расходам исполнен на 98 % (план – 825 202 тыс. рублей, факт – 808 074 тыс. рублей, в т.ч. из федерального бюджета – 260 435 тыс. руб., областного бюджета – 317 595 тыс. руб., местного бюджета – 230 044 тыс. руб.)

10. Инвестиционная политика

Основной целью инвестиционной политики муниципального образования является достижение увеличения объемов инвестиций в развитие агропромышленного комплекса.

**В нашем районе находится племенной репродуктор по выращиванию скота молочного направления голштинской породы –
ООО «Молочная фабрика»**



Это самый крупный комплекс по содержанию крупного рогатого скота молочного направления не только в районе, но и в области.

В настоящее время на ферме находится 7 595 головы КРС, в том числе 3220 голов фуражных коров. В 2015 году на данном предприятии произведено 26 941 тонны молока или 16% от общего количества молока, произведенного в области. Годовой надой на одну корову составляет 9 034 кг. По состоянию на **01 января 2019 года** в хозяйстве произведено молока 30 000 тонны, что на 3 060 тонн больше уровня прошлого года, надой на фуражную корову составил 9 050 кг.

В Нестеровском районе находится современный промышленный элеватор по подработке и хранению зерновых и масличных культур.

Элеватор емкостью единовременного хранения 20 тысяч тонн со своей железнодорожной веткой и возможностью одновременной отгрузки до 13 вагонов по железной дороге, имеется возможность отгру-



Построен и введен в эксплуатацию современный промышленный элеватор



жать и принимать до 150 тысяч тонн грузов ежегодно не только по железной дороге, но и автомобильным транспортом.

Построен и введен в эксплуатацию завод по глубокой переработке высокопротеиновых культур (рапса, сои, подсолнечника) с производственной мощностью до 60 тысяч тонн маслосемян в год.



Инвестиционные проекты на 2018 год

В целях увеличения производства мяса на территории Нестеровского района пос. Высокое в **2018-2020** годах планируется **строительство свиноводческого комплекса** полного цикла.

- Стоимость инвестиционного проекта 1 млрд. 600 млн.рублей;
- Объём привлекаемых инвестиционных кредитов – 1 млрд. рублей;
- Годовая проектная мощность – 36 тысяч голов;

- Производство мяса на новом объекте в 2018 году – 2130 тонн, в 2019 году – 4260 тонн;
- Планируется создание рабочих мест – 57 ед.



Для увеличения производства молока на территории МО «Нестеровский район» АО «АгроСкандия» ведет **строительство животноводческого комплекса.**

Место расположения: Калининградская область, Нестеровский район, пос. Бабушкино.

Стоимость проекта – 64 млн. руб.

Проектная мощность - Производство молока до 6 тыс. тонн в год.



11. Инвестиционная привлекательность

Существенной мерой, призванной улучшить инвестиционный климат муниципального образования «Нестеровский городской округ» и привлечь частных инвесторов, является создание промышленных зон, частично обладающих инфраструктурой и коммуникациями, что позволит ускорить реализацию проекта.

На территории МО «Нестеровский городской округ» утвержден перечень перспективных инвестиционных площадок для организации производственных мощностей:

- 1. г. Нестеров ул. Линейная, 7 га.**
- 2. г. Нестеров ул. Линейная, 0,9 га.**
- 3. г. Нестеров ул. Завокзальная, 3,5 га.**
- 4. Нестеровский район пос. Ясная Поляна, 1,1 га.**
- 5. Нестеровский район пос. Ильинское, 5 га**

Паспорт инвестиционной площадки г. Нестеров ул. Линейная, 7 га

1. Информация о земельном участке	
Месторасположение	Земельный участок расположен в г. Нестерове
Описание	Земельный участок находится на ул. Линейной г. Нестерова
Название площадки	Земельный участок
Площадь	7 га
Перепад высот	Не значительный перепад высот
Правообладатель площадки	
Юридический (почтовый) адрес, телефон (код города), e-mail	238010, Калининградская область, г. Нестеров, ул. Черняховского, д.20, 8 (40144)22235 admnestеров@baltnet.ru
Контактное лицо (Ф.И.О.) Должность Телефон (код города) e-mail	Кутин Олег Викторович Глава администрации МО «Нестеровский район» 8 (40144)22235 admnestеров@baltnet.ru
Условия приобретения (пользования) площадки (покупка, аренда и т.д.)	Аренда, покупка
2. Транспортная инфраструктура	
Удаленность от Калининграда	135 км
Удаленность от морских портов	135-160 км
Удаленность от ж.д. станции	Земельный участок расположен в непосредственной близости от железнодорожной станции г. Нестерова
Удаленность от таможенного пункта	12 км от таможенного пункта МАПП «Чернышевское», пос. Чернышевское (Нестеровский р-н), Калининградская ул., 1, Тел.: +7 (40144) 92801 40 км от Погранперехода Гусев- Голдап, тел. +7 (40143) 24637
Соседние промышленные предприятия	нет
Соседние населенные пункты	Географическое положение обеспечивает свободный доступ к участку от: пос. Чернышевское – 12 км г. Гусев – 30 км г. Черняховск – 50 км
3. Расстояние от площадки до:	
- пожарной службы	1 км, г. Нестеров
- отделения полиции	1 км, г. Нестеров
Наличие медицинского учреждения, которое в состоянии предоставить услуги, включая круглосуточную экстренную помощь, возможность госпитализации	1 км, Центральная районная больница г. Нестерова
4. Коммуникации (расстояние до точки подключения, что необходимо построить для подключения, расходы)	

Электроснабжение	Возможно подключение к сетям электроснабжения (лимит мощности 250 КВт)
Поставщик услуг	ОАО «Янтарьэнерго» Тел.: 8(40144)22248 Виноградов Валерий Андреевич
Водоснабжение	Водоснабжение зданий и сооружений на земельном участке планируется осуществить в соответствии с техническими условиями на присоединение к городским сетям водоснабжения.
Поставщик услуг	МУП ЖКХ г. Нестерова Тел.: 84014422196 Портнов Роман Николаевич
Промышленная и бытовая канализация	Возможно проектирование канализационной сети
Автодорога - съезды	Автодорога имеется
Железная дорога	Участок находится в непосредственной близости от железной дороги
Телефонная связь	Возможно обеспечить указанную потребность за счет средств оператора связи (ОАО «Ростелеком», Мегафон, Билайн, МТС, Теле-2).
Телекоммуникационная сеть (<i>min 1 МБ/сек</i>)	Возможно обеспечить указанную потребность за счет средств оператора связи (ФГУП "Российская Телевизионная и Радиовещательная Сеть»)
5. Наличие на площадке объектов, которые необходимо перенести/удалять:	
Высоковольтные линии	нет
Газопроводы высокого давления	нет
Трубопроводы	нет
Деревья, кусты	нет
Постройки	местами зеленые насаждения
6. Юридические условия	
1. Собственность, статус	
Собственник	Неразграниченная государственная
Категория земель	Земли населенных пунктов
2. Предлагаемый метод использования площадки	
Вариант 1	Обработка железнодорожных цистерн
Вариант 2	Склад сельскохозяйственной и иной продукции
Вариант 3	Производственные помещения

Паспорт инвестиционной площадки г. Нестеров ул. Линейная, 0,9 га

1. Информация о земельном участке	
Месторасположение	Земельный участок расположен в г. Нестерове
Описание	Земельный участок находится на ул. Линейной г. Нестерова
Название площадки	Земельный участок
Площадь	0,9 га
Перепад высот	Не значительный перепад высот
Правообладатель площадки	
Юридический (почтовый) адрес, телефон (код города), e-mail	238010, Калининградская область, г. Нестеров, ул. Черняховского, д.20, 8 (40144)22235 admnestеров@baltnet.ru
Контактное лицо (Ф.И.О.) Должность Телефон (код города) e-mail	Кутин Олег Викторович Глава администрации МО «Нестеровский район» 8 (40144)22235 admnestеров@baltnet.ru
Условия приобретения (пользования) площадки (покупка, аренда и т.д.)	Аренда, покупка
2. Транспортная инфраструктура	
Удаленность от Калининграда	135 км
Удаленность от морских портов	135-160 км
Удаленность от ж.д. станции	Земельный участок расположен в непосредственной близости от железнодорожной станции г. Нестерова
Удаленность от таможенного пункта	12 км от таможенного пункта МАПП «Чернышевское», пос. Чернышевское (Нестеровский р-н), Калининградская ул., 1, Тел.: +7 (40144) 92801 40 км от Погранперехода Гусев-Голдап, тел. +7 (40143) 24637
Соседние промышленные предприятия	нет
Соседние населенные пункты	Географическое положение обеспечивает свободный доступ к участку от: пос. Чернышевское – 12 км г. Гусев – 30 км г. Черняховск – 50 км
3. Расстояние от площадки до:	
- пожарной службы	1 км, г. Нестеров
- отделения полиции	1 км, г. Нестеров
Наличие медицинского учреждения, которое в состоянии предоставить услуги, включая круглосуточную экстренную помощь, возможность госпитализации	1 км, Центральная районная больница г. Нестерова
4. Коммуникации (расстояние до точки подключения, что необходимо построить для подключения, расходы)	
Электроснабжение	Возможно подключение к сетям электроснабжения (лимит

Поставщик услуг	мощности 50 КВт) ОАО «Янтарьэнерго» Тел.: 8(40144)22248 Виноградов Валерий Андреевич
Водоснабжение	Водоснабжение зданий и сооружений на земельном участке планируется осуществить в соответствии с техническими условиями на присоединение к городским сетям водоснабжения.
Поставщик услуг	МУП ЖКХ г. Нестерова Тел.: 84014422196 Портнов Роман Николаевич
Промышленная и бытовая канализация	Возможно проектирование канализационной сети
Автодорога - съезды	Автодорога имеется
Железная дорога	Участок находится в непосредственной близости от железной дороги
Телефонная связь	Возможно обеспечить указанную потребность за счет средств оператора связи (ОАО «Ростелеком», Мегафон, Билайн, МТС, Теле-2).
Телекоммуникационная сеть (<i>min 1 МБ/сек</i>)	Возможно обеспечить указанную потребность за счет средств оператора связи (ФГУП "Российская Телевизионная и Радиовещательная Сеть»)
5. Наличие на площадке объектов, которые необходимо перенести/удалять:	
Высоковольтные линии	Нет
Газопроводы высокого давления	Нет
Трубопроводы	Нет
Деревья, кусты	Нет
Постройки	местами зеленые насаждения
6. Юридические условия	
1. Собственность, статус	
Собственник	Неразграниченная государственная
Категория земель	Земли населенных пунктов
2. Предлагаемый метод использования площадки	
Вариант 1	Обработка железнодорожных цистерн
Вариант 2	Склад сельскохозяйственной и иной продукции
Вариант 3	Производственные помещения
Вариант 4	Предприятие по переработке сельскохозяйственной и иной продукции

г. Нестеров ул. Линейная, 7 га



г. Нестеров ул. Линейная, 0,9 га

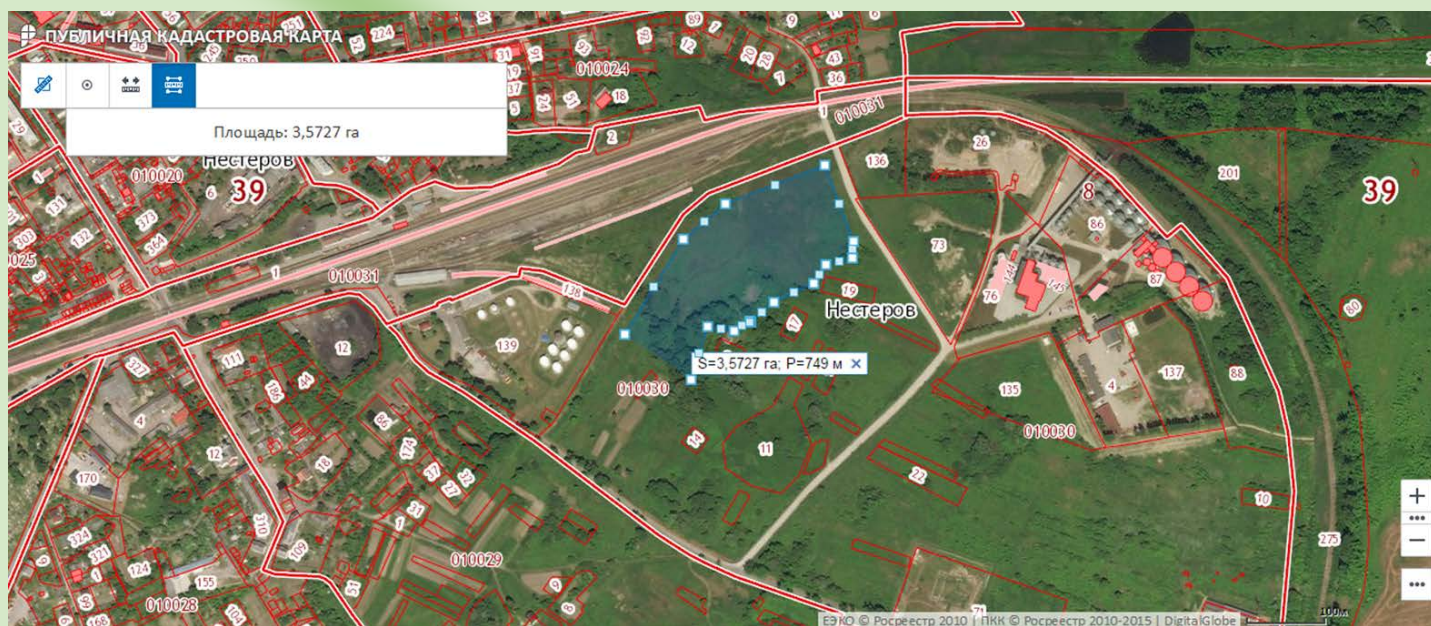


Паспорт инвестиционной площадки г. Нестеров ул. Завокзальная, 3,5 га

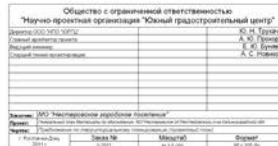
1. Информация о земельном участке	
Месторасположение	Земельный участок расположен в г. Нестерове
Описание	Земельный участок находится на ул. Завокзальная г. Нестерова
Название площадки	Земельный участок
Площадь	3,5 га
Перепад высот	Не значительный перепад высот
Правообладатель площадки	
Юридический (почтовый) адрес, телефон (код города), e-mail	238010, Калининградская область, г. Нестеров, ул. Черныховского, д.20, 8 (40144)22235 admnestеров@baltnet.ru
Контактное лицо (Ф.И.О.) Должность Телефон (код города) e-mail	Кутин Олег Викторович Глава администрации МО «Нестеровский район» 8 (40144)22235 admnestеров@baltnet.ru
Условия приобретения (пользования) площадки (покупка, аренда и т.д.)	Аренда, покупка
2. Транспортная инфраструктура	
Удаленность от Калининграда	135 км
Удаленность от морских портов	135-160 км
Удаленность от ж.д. станции	Земельный участок расположен в непосредственной близости от железнодорожной станции г. Нестерова
Удаленность от таможенного пункта	12 км от таможенного пункта МАПП «Чернышевское» , пос. Чернышевское (Нестеровский р-н), Калининградская ул., 1, Тел.: +7 (40144) 92801 40 км от Погранперехода Гусев-Голдап , тел. +7 (40143) 24637
Соседние промышленные предприятия	нет
Соседние населенные пункты	Географическое положение обеспечивает свободный доступ к участку от: пос. Чернышевское – 12 км г. Гусев – 30 км г. Черняховск – 50 км
3. Расстояние от площадки до:	
- пожарной службы	1 км, г. Нестеров
- отделения полиции	1 км, г. Нестеров
Наличие медицинского учреждения, которое в состоянии предоставить услуги, включая	1 км, Центральная районная больница г. Нестерова

круглосуточную экстренную помощь, возможность госпитализации	
4. Коммуникации (расстояние до точки подключения, что необходимо построить для подключения, расходы)	
Электроснабжение Поставщик услуг	Возможно подключение к сетям электроснабжения (лимит мощности 50 КВт) ОАО «Янтарьэнерго» Тел.: 8(40144)22248 Виноградов Валерий Андреевич
Водоснабжение Поставщик услуг	Водоснабжение зданий и сооружений на земельном участке планируется осуществить в соответствии с техническими условиями на присоединение к городским сетям водоснабжения. МУП ЖКХ г. Нестерова Тел.: 84014422196 Портнов Роман Николаевич
Промышленная и бытовая канализация	Возможно проектирование канализационной сети
Автодорога - съезды	Автодорога имеется
Железная дорога	Участок находится в непосредственной близости от железной дороги
Телефонная связь	Возможно обеспечить указанную потребность за счет средств оператора связи (ОАО «Ростелеком», Мегафон, Билайн, МТС, Теле-2).
Телекоммуникационная сеть (<i>min 1 МБ/сек</i>)	Возможно обеспечить указанную потребность за счет средств оператора связи (ФГУП "Российская Телевизионная и Радиовещательная Сеть»)
5. Наличие на площадке объектов, которые необходимо перенести/удалять:	
Высоковольтные линии	Нет
Газопроводы высокого давления	Нет
Трубопроводы	Нет
Деревья, кусты	Нет
Постройки	местами зеленые насаждения
7. Юридические условия	
1. Собственность, статус	
Собственник	Неразграниченная государственная
Категория земель	Земли населенных пунктов
2. Предлагаемый метод использования площадки	
Вариант 1	Обработка железнодорожных цистерн
Вариант 2	Склад сельскохозяйственной и иной продукции
Вариант 3	Производственные помещения
Вариант 4	Открытая площадка для хранения техники
Вариант 5	Предприятие по переработке сельскохозяйственной и иной продукции

г. Нестеров ул. Завокзальная, 3,5 га



МАТЕРИАЛЫ ПО ОБОСНОВАНИЮ
ПРЕДЛОЖЕНИЯ ПО ТЕРРИТОРИАЛЬНОМУ ПЛАНИРОВАНИЮ
(ПРОЕКТНЫЙ ПЛАН). М 1:5000



**Паспорт инвестиционной площадки пос. Ясная поляна Нестеровского района,
1,1 га**

1. Информация о земельном участке	
Месторасположение	Земельный участок расположен в поселке Ясная Поляна Нестеровского района
Описание	Земельный участок расположен в промышленной зоне пос. Ясная Поляна, на юго-востоке поселка, в районе существующей базы ремонтных мастерских
Название площадки	Земельный участок
Площадь	1,1 га
Перепад высот	Не значительный перепад высот
Правообладатель площадки	
Юридический (почтовый) адрес, телефон (код города), e-mail	238010, Калининградская область, г. Нестеров, ул. Чернышевского, д.20, 8 (40144)22235 admnestеров@baltnet.ru
Контактное лицо (Ф.И.О.) Должность Телефон (код города) e-mail	Кутин Олег Викторович Глава администрации МО «Нестеровский район» 8 (40144)22235 admnestеров@baltnet.ru
Условия приобретения (пользования) площадки (покупка, аренда и т.д.)	Аренда, покупка
2. Транспортная инфраструктура	
Удаленность от Калининграда	130 км
Удаленность от морских портов	130-175 км
Удаленность от ж.д. станции	Земельный участок расположен в 16 км от железнодорожной станции г. Нестерова
Удаленность от таможенного пункта	25 км от таможенного пункта МАПП «Чернышевское», пос. Чернышевское (Нестеровский р-н), Калининградская ул., 1, Тел.: +7 (40144) 92801 35 км от Погранперехода Гусев- Голдап, тел. +7 (40143) 24637
Соседние промышленные предприятия	нет
Соседние населенные пункты	Географическое положение обеспечивает свободный доступ к участку от: пос. Чернышевское – 30 км г. Гусев – 16 км г. Черняховск – 45 км
3. Расстояние от площадки до:	
- пожарной службы	16 км, г. Нестеров
- отделения полиции	16 км, г. Нестеров
Наличие медицинского учреждения, которое в состоянии предоставить услуги, включая круглосуточную экстренную	16 км, Центральная районная больница г. Нестерова

помощь, возможность госпитализации	
4. Коммуникации (расстояние до точки подключения, что необходимо построить для подключения, расходы)	
Электроснабжение Поставщик услуг	Возможно подключение к сетям электроснабжения (лимит мощности 150 кВт) ОАО «Янтарьэнерго» Тел.: 84014422248 Виноградов Валерий Андреевич
Водоснабжение Поставщик услуг	Имеются сети водоснабжения. МУП ЖКХ Тел.: 84014494411 Русаков Юрий Александрович
Промышленная и бытовая канализация	Возможно проектирование канализационной сети
Подъездные пути	Асфальтовое покрытие
Телефонная связь	Возможно, обеспечить указанную потребность за счет средств оператора связи (ОАО «Ростелеком», Мегафон, Билайн, МТС, Теле-2).
Телекоммуникационная сеть (<i>min 1 МБ/сек</i>)	Возможно, обеспечить указанную потребность за счет средств оператора связи (ФГУП "Российская Телевизионная и Радиовещательная Сеть»)
5. Наличие на площадке объектов, которые необходимо перенести/удалять:	
Высоковольтные линии	нет
Газопроводы высокого давления	нет
Трубопроводы	нет
Деревья, кусты	нет
Постройки	нет
6. Юридические условия	
1. Собственность, статус	
Собственник	Неразграниченная государственная
Категория земель	Земли населенных пунктов
2. Предлагаемый метод использования площадки	
Вариант 1	Строительное предприятие по изготовлению газосиликатных блоков
Вариант 2	Промышленные площадки
Вариант 3	Предприятие по переработке сельскохозяйственной и иной продукции

Кадастровая стоимость земельного участка – одна из невысоких в Калининградской области, поэтому арендная плата необременительна

Паспорт инвестиционной площадки пос. Ильинское Нестеровского района, 5 га

1. Информация о земельном участке	
Месторасположение	Земельный участок расположен в поселке Ильинское Нестеровского района
Описание	Земельный участок расположен в пос. Ильинское, является объектом сельскохозяйственного назначения. Земельный участок примыкает к границе поселка
Название площадки	Земельный участок
Площадь	5 га
Перепад высот	Участок равнинный, с незначительным понижением на восток
Правообладатель площадки	
Юридический (почтовый) адрес, телефон (код города), e-mail	238010, Калининградская область, г. Нестеров, ул. Чернышевского, д.20, 8 (40144)22235 admnestеров@baltnet.ru
Контактное лицо (Ф.И.О.) Должность Телефон (код города) e-mail	Кутин Олег Викторович Глава администрации МО «Нестеровский район» 8 (40144)22235 admnestеров@baltnet.ru
Условия приобретения (пользования) площадки (покупка, аренда и т.д.)	Аренда, покупка
2. Транспортная инфраструктура	
Удаленность от Калининграда	155
Удаленность от морских портов	155 - 200
Удаленность от ж.д. станции	Земельный участок расположен в 15 км от железнодорожной станции г. Нестерова
Удаленность от таможенного пункта	27 км от таможенного пункта МАПП «Чернышевское» , пос. Чернышевское (Нестеровский р-н), Калининградская ул., 1, Тел.: +7 (40144) 92801 28 км от Погранперехода Гусев-Голдап , тел. +7 (40143) 24637
Соседние промышленные предприятия	нет
Соседние населенные пункты	Географическое положение обеспечивает свободный доступ к участку от: пос. Чернышевское – 27 км г. Гусев – 45 км г. Черняховск – 65 км
3. Расстояние от площадки до:	
- пожарной службы	15 км, г. Нестеров
- отделения полиции	15 км, г. Нестеров
Наличие медицинского учреждения, которое в состоянии предоставить услуги, включая круглосуточную экстренную по-	15 км, Центральная районная больница г. Нестерова

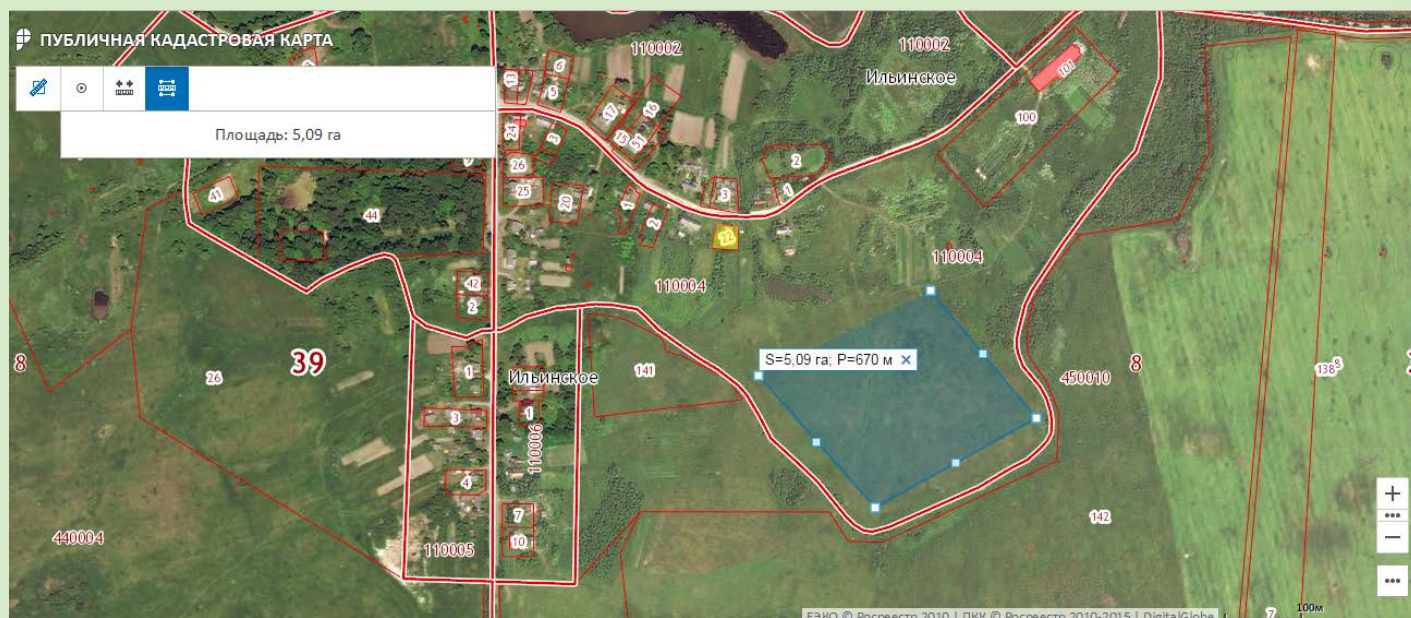
мощь, возможность госпитализации	
4. Коммуникации (расстояние до точки подключения, что необходимо построить для подключения, расходы)	
Электроснабжение Поставщик услуг	Имеется ОАО «Янтарьэнерго» Тел.: 84014422248 Виноградов Валерий Андреевич
Водоснабжение Поставщик услуг	Имеются сети водоснабжения. МУП ЖКХ «Мастер» Тел.: 84014493225
Промышленная и бытовая канализация	Возможно проектирование канализационной сети
Подъездные пути	Грунтовое покрытие
Телефонная связь	Возможно, обеспечить указанную потребность за счет средств оператора связи (ОАО «Ростелеком», Мегафон, Билайн, МТС, Теле-2).
Телекоммуникационная сеть (<i>min 1 МБ/сек</i>)	Возможно, обеспечить указанную потребность за счет средств оператора связи (ФГУП "Российская Телевизионная и Радиовещательная Сеть»)
5. Наличие на площадке объектов, которые необходимо перенести/удалять:	
Высоковольтные линии	нет
Газопроводы высокого давления	нет
Трубопроводы	нет
Деревья, кусты	нет
Постройки	нет
6. Юридические условия	
1. Собственность, статус	
Собственник	Неразграниченная государственная
Категория земель	Земли населенных пунктов
2. Предлагаемый метод использования площадки	
Вариант 1	Объект сельскохозяйственного назначения
Вариант 2	Предприятие по переработке сельскохозяйственной и иной продукции

Кадастровая стоимость земельного участка – одна из невысоких в Калининградской области, поэтому арендная плата необременительна.

пос. Ясная поляна Нестеровского района, 1,1 га



пос. Ильинское Нестеровского района, 5 га



12. Нормативно-правовая база инвестиционной и предпринимательской деятельности в МО «Нестеровский район»

Деятельность администрации в направлении инвестиционной и предпринимательской деятельности осуществляется в соответствии с Уставом муниципального образования «Нестеровский городской округ».

Постановлением главы от 28 июля 2016 г. № 722 утверждена Муниципальная целевая программа «Поддержка и развитие малого и среднего предпринимательства на территории МО «Нестеровский район» на 2016-2020гг.»

Постановлением главы от 15 августа 2016 года № 794 «О поддержке субъектов малого и среднего предпринимательства» установлено приоритетное право по заключению договоров аренды, безвозмездного пользования, доверительного управления предусматривающих переход права владения и (или) пользования в отношении муниципального имущества для субъектов малого и среднего предпринимательства, и организаций, образующих структуру поддержки субъектов малого и среднего предпринимательства, соответствующих требованиям установленным ст. 4 ФЗ РФ № 209-ФЗ от 24.07.2007 г. «О развитии малого и среднего предпринимательства в Российской Федерации». Утвержден перечень муниципального имущества МО «Нестеровский район», предоставляемого субъектам малого и среднего предпринимательства.

13. Приоритетные направлениями инвестиционной политики

- ✓ Создание и развитие туристско-рекреационного комплекса на Виштынецкой возвышенности
- ✓ Создание центра логистики в п. Чернышевское и на российско-польской границе
- ✓ Создание благоприятных условий для улучшения стандартов качества жизни: повышения уровня благосостояния, качества предоставления услуг в сферах образования, здравоохранения, культуры, спорта и социального обеспечения.
- ✓ Формирование благоприятного хозяйственного и инвестиционного климата.
- ✓ Развитие АПК и расширение действующих и создание новых предприятий по производству и переработке местной сельскохозяйственной продукции.
- ✓ Создание условий для развития малого предпринимательства.
- ✓ Инициирование включения проектов развития инфраструктуры и социальной сферы в федеральные, областные и международные программы.
- ✓ Сохранение культурного и исторического наследия.

КОНТАКТНАЯ ИНФОРМАЦИЯ

Глава администрации МО «Нестеровский городской округ»	Старков Эдуард Владимирович	8 (40144) 2-22-55
Первый заместитель главы администрации МО «Нестеровский городской округ»	Ивакина Елена Анатольевна	8 (40144) 2-23-33
Заместитель главы администрации МО «Нестеровский городской округ»	Клочко Анатолий Викентьевич	8 (40144) 2-27-50
Начальник отдела ЖКХ МО «Нестеровский городской округ»	Янченко Сергей Валерьевич	8 (40144) 2-11-22
Начальник Илюшинского территориального отдела	Белинский Владимир Алексеевич	8 (40144) 9-43-61
Начальник Чистопрудненского территориального отдела	Конашенкова Ирина Анатольевна	8 (40144) 9-32-60
Начальник Пригородного территориального отдела	Сидельцева Антонина Викторовна	8 (40144) 9-45-04
Начальник управления сельского хозяйства администрации МО «Нестеровский городской округ»	Боброцкая Надежда Николаевна	8 (40144) 2-26-36
Начальник отдела земельных отношений и муниципального земельного контроля администрации МО «Нестеровский городской округ»	Комлева Елена Викторовна	8 (40144) 2-28-98
Начальник отдела архитектуры, строительства и газификации администрации МО «Нестеровский городской округ»	Бобырькова Надежда Викторовна	8 (40144) 2-28-91
Начальник управления по бюджету и финансам администрации МО «Нестеровский городской округ»	Сакович Галина Александровна	8 (40144) 2-26-91
Ведущий специалист отдела земельных отношений и муниципального земельного контроля администрации МО «Нестеровский городской округ»	Подгорнова Виктория Валерьевна	8 (40144) 2-28-34
Руководитель аппарата администрации МО «Нестеровский городской округ»	Николаюк Екатерина Сергеевна	8 (40144) 2-13-34
Директор муниципального казенного учреждения «Многофункциональный центр предоставления государственных и муниципальных услуг Нестеровского района»	Тюкалова Наталья Николаевна	8 (40144) 2-11-41

238010, Калининградская область, г. Нестеров, ул. Черняховского, д. 20,

Телефон: 8 (40144) 2-22-35, факс: 8 (40144) 2-22-55

E-mail: admnestеров@baltnet.ru



Нестеровский район – нам есть чем гордиться! Нам есть к чему стремиться!