

**Инвестиционный
паспорт
муниципального
образования
«Полесский городской
округ»**

2019 год

Содержание

1. Историческая справка	5
2. Общие сведения	6
3. Система управления	7
4. Географическое положение и природные ресурсы	7
5. Транспортная сеть	10
6. Население	10
7. Туристическая деятельность	11
➤ Карта достопримечательностей Полесского городского округа	13
8. Краткая экономическая характеристика	14
9. Финансовое состояние муниципального образования	15
10. Промышленность	17
11. Агропромышленное производство	18
12. Малое и среднее предпринимательство	20
13. Промышленные зоны	22
14. Инвестиционная инфраструктура	26
➤ Муниципальное казенное учреждение Полесского городского округа «Многофункциональный центр предоставления государственных и муниципальных услуг»	27
➤ Финансово-кредитные организации	27
15. Ответственные за работу с инвесторами	28
16. Нормативно-правовая база инвестиционной и предпринимательской деятельности	28
17. Реализация целевых программ	31
18. Образование	32
19. Здравоохранение	34
20. Физкультура и спорт	35
21. Культура	36
22. Молодежная политика	37
23. Полезная информация	37

Добро пожаловать в Полесский городской округ!

Вашему вниманию представлен инвестиционный паспорт муниципального образования «Полесский городской округ».

Этот документ может стать не только полезным источником информации, но и своеобразным путеводителем для деловых и предприимчивых людей, потенциальных инвесторов, которых мы встретим с любыми взаимовыгодными проектами по использованию имеющихся в округе свободных промышленных площадок для организации новых производств, в сфере развития туристического бизнеса и других перспективных проектах.

Администрация муниципального образования ориентирована на планомерную и целенаправленную работу по созданию благоприятного инвестиционного климата и, поэтому, гарантирует потенциальным инвесторам рассмотрение всех инвестиционных предложений и проектов, связанных с развитием бизнеса.

Конкурентными преимуществами Полесского городского округа являются разветвленная транспортная инфраструктура, выгодное географическое расположение, наличие потенциала квалифицированных кадров.

Всех, кого заинтересовал наш городской округ, и кто хочет сотрудничать с нами, приглашаем посетить Полесский городской округ. Уверены, что вы полюбите его, проникнитесь доверием к полесчанам, ощутите их радушие и гостеприимство, найдете и надежных партнеров по бизнесу, и верных друзей.

С уважением,

**Троян Александр Владимирович,
Глава администрации муниципального
образования «Полесский городской округ»**

**Мусейчук Алексей Юрьевич,
Глава муниципального образования
«Полесский городской округ»**



**Почтовые реквизиты Администрации муниципального образования
«Полесский городской округ»**

238630 РФ Калининградская область г.Полесск

ул.Калининградская, 38

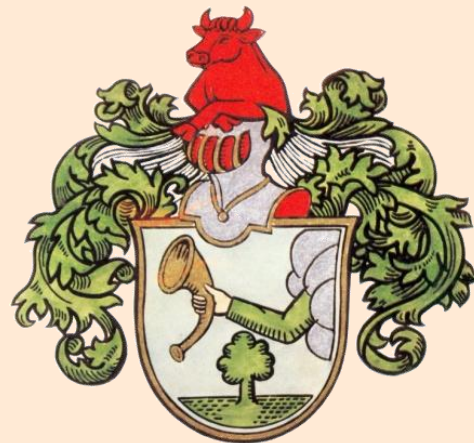
тел. 8 (401 58) 3 00 10

Адрес электронной почты: admin@polessk.gov39.ru

Сайт в сети Интернет: <http://polessk.gov39.ru/>

ИСТОРИЧЕСКАЯ СПРАВКА

Первая деревянная крепость и поселения в устье реки Деймы появились еще в 1258 году для защиты Земланда. Позднее, в 1360 году, на этом месте Тевтонский орден выстроил новую каменную крепость, являющуюся важным опорным пунктом для проведения военных операций. Свое название (первоначально «Лабьява», «Лабегове») Лабиау получил от имени реки, носящей тогда название «Лаба». 28 июня 1642 года поселению были присвоены городские права. В гербе Лабиау присутствовали охотничьи мотивы: в серебряном поле помещена возникающая из голубого облака рука, держащая золотой охотничий рог.



Замок Лабиау оставил след в истории прусской дипломатии:

20 ноября 1656 года в Лабиау состоялась историческая встреча Великого курфюрста Фридриха Вильгельма со шведским королем Карлом Густавом, в результате которой был заключен знаменитый Лабиауский договор (20 ноября 2016 года исполнилось 360 лет со дня заключения договора), по которому Пруссия обрела самостоятельность.

В 1395-1410 годах проложен Деймский канал от Агилла (Красное) до Немонинена (Головкино). В 1546-1549 годах в Лабиау была построена приходская кирха. В это время Лабиау является одним из мест паломничества на Земланде. В 1625 году были проведены земляные работы и составлены первые карты Лабиау и его окрестностей.

В Полесске сохранились многие здания и сооружения немецкой постройки конца XIX – начала XX века: школа, пивоварня, больница, водонапорная башня, здание финансовой палаты и водного управления, кирха 15 века и множество усадебных домов.

Они не только дают представление об архитектуре того периода, но и до сих пор украшают город и придают особый, неповторимый облик.



www.Bildarchiv-Ostpreussen.de 018490

Labiau, Kreis Labiau, MT11092-1. Schloß IV. (1900-1920), © Gl. Lindenauer, Labiau

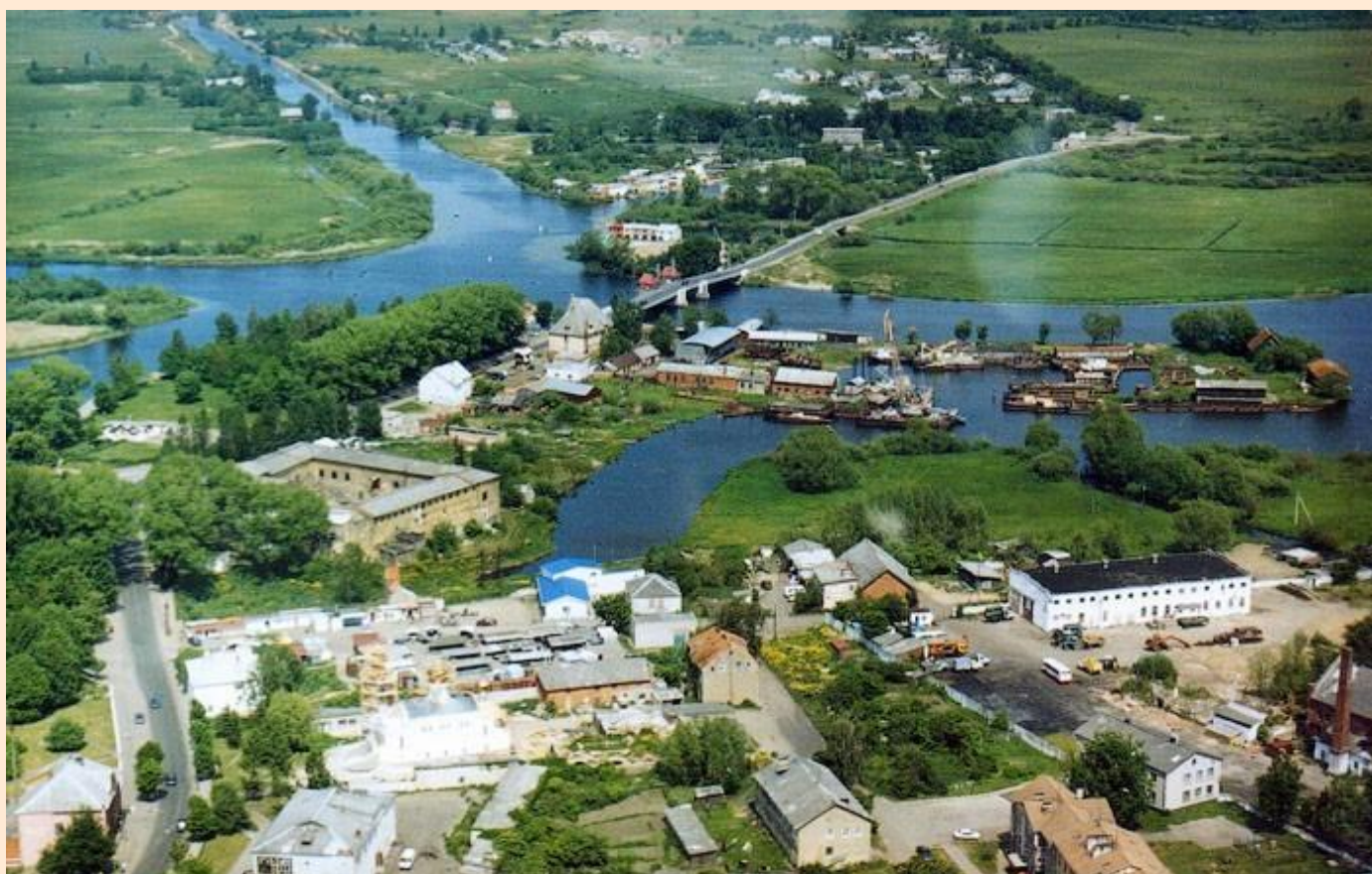
ОБЩИЕ СВЕДЕНИЯ

4 июля 1946 года Указом Президиума Верховного Совета СССР Кенигсбергская область была переименована в Калининградскую область. Указом Президиума Верховного Совета СССР от 7 сентября 1946 года “ Об административно-территориальном устройстве Калининградской области” было закреплено образование, в ее составе 14 районов и проведено их переименование: Полесского (бывшего Лабиауского) с центром в г. Полесске (бывший Лабиау).

Границы муниципального образования «Полесский муниципальный район» утверждены постановлением областной Думы 9 октября 1997 года № 72 «Об утверждении границы административно-территориального и муниципального образования «Полесский район».

Муниципальное образование «Полесский городской округ» наделен статусом городского округа Законом Калининградской области от 18 октября 2016 года № 5 «Об объединении поселений, входящих в состав муниципального образования "Полесский муниципальный район" и организации местного самоуправления на объединенной территории».

В состав городского округа входят г.Полесск и 66 сельских населенных пунктов.



СИСТЕМА УПРАВЛЕНИЯ МУНИЦИПАЛЬНОГО ОБРАЗОВАНИЯ

Представительным органом местного самоуправления является Совет депутатов муниципального образования «Полесский городской округ».

Председатель Совета - Глава муниципального образования Мусейчук Алексей Юрьевич (тел. 8-401-58-3-00-33).

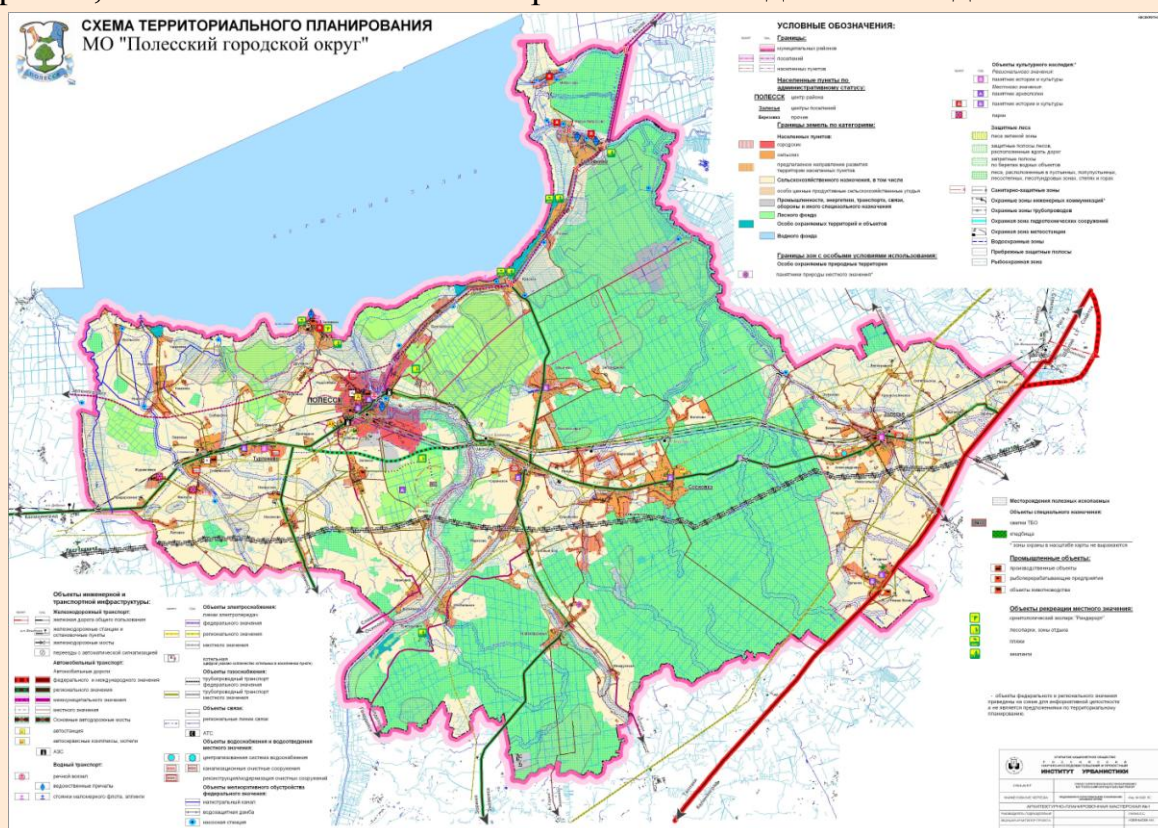
Основной состав депутатов избран 13 сентября 2015 года. Всего в районный Совет избрано 14 депутатов, из них на постоянной основе работает председатель Совета.

Исполнительным органом муниципального образования является администрация Полесского городского округа. Возглавляет администрацию – глава Троян Александр Владимирович (тел. 8-401-58-3-00-10), назначенный с 01 декабря 2017 года.

Численность аппарата управления составляет 5 человек, муниципальных служащих – 67 человек, 20 человек – технические работники и обслуживающий персонал – 1.

ГЕОГРАФИЧЕСКОЕ ПОЛОЖЕНИЕ И ПРИРОДНЫЕ РЕСУРСЫ

Полесский район расположен на северо – востоке Калининградской области, граничит с Гурьевским, Гвардейским и Славским районами. Территория вытянута с запада на восток – 56 км, с севера на юг – 44 км. С севера наш район, более 40 км, омывается Куршским заливом. Рельеф прибрежной части района, расположенной на Полесской и Неманской низменностях, равнинный, плоский. Поверхность их в основном чуть приподнята над уровнем моря, местами же лежит ниже уровня моря или имеет нулевые отметки. Места, расположенные ниже уровня моря, защищены от затопления валами и дамбами. Для отвода воды создана густая сеть открытых и закрытых осушительных сетей и водооткачивающих устройств. Гидрографическая сеть района представлена судоходной рекой Деймой и большим количеством ее притоков, которые впадают в Куршский залив. Реки района не пересыхают и не замерзают, их течение плавное — скорости течения даже в паводки небольшие.



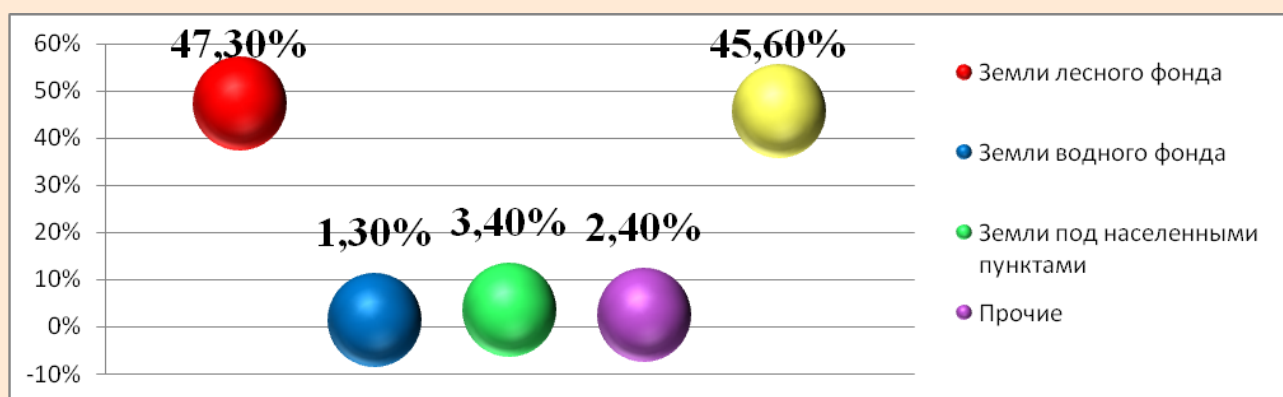
На территории района расположены земли запаса

К данной категории земель относятся земли, находящиеся в государственной или муниципальной собственности и не предоставленные гражданам или юридическим лицам.

Площадь района составляет 83 428 га (834,3 кв. км), в том числе

- лесной фонд - 39 487 га,
- водоемы – 1112 га,
- земли сельскохозяйственного назначения – 38 066 га,
- земли населенных пунктов – 2816 га,
- земли государственного запаса – 385 га,
- земли промышленности – 334 га,
- земли транспорта – 751 га.

Площадь, занятая лесами, составляет 47,3% от всей территории района, что является самым большим показателем лесистости в Калининградской области.



Полесский район богат разнообразными полезными ископаемыми. Наиболее распространены залежи нефти, торфа, ПГМ.

Полезные ископаемые Полесского района представлены месторождениями горючих полезных ископаемых (углеводородное сырье, торф), общераспространенными (ПГС, пески строительные), подземными пресными водами, а также проявлениями калийно-магниевого солей, сапропелей, цветных и железных руд.

Обеспеченность эксплуатационными запасами пресных подземных вод по району можно характеризовать как надежно обеспеченные (модуль эксплуатационных запасов составляет в среднем 0.5 – 0.75 л/сек на 1 кв.км).

Гидрография района представлена многочисленными реками, принадлежащими к бассейну Куршского залива Балтийского моря.

Основным водотоком района является река Дейма, общая протяженность которой составляет 37,0 км. Река является правым рукавом р. Преголя, который берет начало в районе г.Гвардейска и впадает в Куршский залив.



Уровенный режим рек характеризуется высоким весенним половодьем, относительно низкой летней и зимней меженью и периодическими дождевыми паводками.



Полесский район расположен в зоне смешанных хвойно-широколиственных лесов, которые представлены основными лесообразующими породами:

- мягколиственными (береза, осина, ольха) – 50%;
- хвойными (сосна, ель, лиственница) - 31%;
- твердолиственными (дуб, клен, ясень) – 19%.

Животный мир достаточно разнообразен.

Виды рыб, имеющие основное промысловое значение: лещ, судак, корюшка, плотва, окунь, карась.

Среднегодовая квота на вылов рыбы в Полесском районе составляет 3 500 т., среднегодовой вылов рыбы – 2 500 т.

Все побережье Куршского залива в Полесском районе входит в состав ключевой орнитологической территории России (КОТР) международного ранга «Дельта Немана и побережье Куршского залива».

В дальнейшем эти территории должны быть включены в число водно-болотных угодий международного значения, что усилит их природоохранный статус.



Другая КОТР расположена в лесных массивах на востоке Полесского района – «Полесский лес». Эти леса являются местом гнездования редких видов птиц.



ТРАНСПОРТНАЯ СЕТЬ

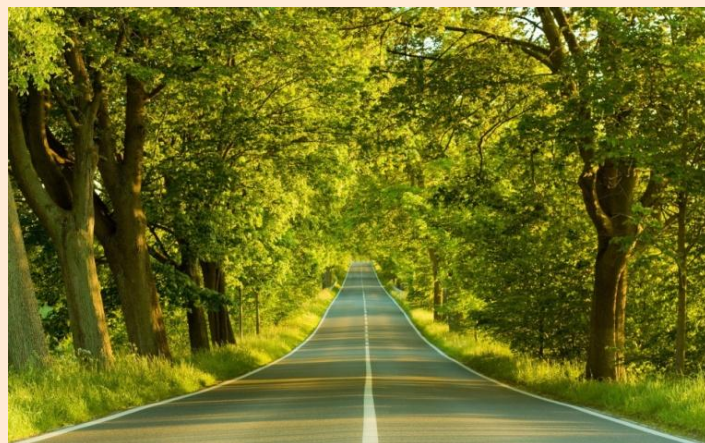
Полесский район характеризуется развитой транспортной сетью.

Протяженность автомобильных дорог общего пользования местного значения на территории МО «Полесский городской округ» по состоянию на 01.01.2019 года составляет 314,361 км, в том числе:

70,85 км с твердым покрытием, региональных дорог около 260 км.

13 ед. искусственных сооружений, в том числе:

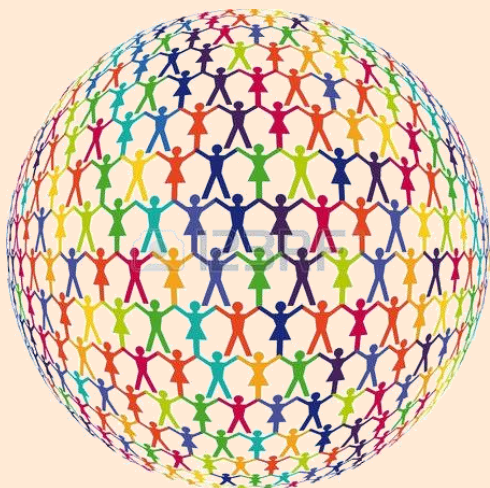
12 капитальных, из них 11 мосты железобетонные и каменные, 1 мост металлический.



Центральную часть района с запада на восток пересекает железнодорожная ветка Калининград – Советск, которая обеспечивает регулярную перевозку пассажиров и грузопотоки. Железнодорожный вокзал находится в г.Полеске.

НАСЕЛЕНИЕ

Население района на 01.01.2018 года по статистическим данным составляет 18 352 человек. Удельный вес городского населения - 38% (7 011 чел.). При этом доля сельского населения (62% - 11 341 чел.) более чем в 2,8 раз выше, чем в среднем по области (22%).



На территории района расположено 66 сельских населенных пунктов. Наиболее густо заселены западная и восточная части территории, наименее - северная. Основная часть населенных пунктов расположена вдоль автодорожных и железнодорожной магистралей. К крупным поселкам относятся Славянское, Саранское, Сосновка, Залесье, Головкино, Заливино.

Трудоспособное население района на 01.01.2018 года по данным статистики составляет 10,4 тыс. человек, на декабрь 2016 года экономически активного населения – 10,0 тыс. чел., занятых – 7,6 тыс. человек. Численность безработных, состоящих на учете на 01.01.2019г. – 125 человек.

ТУРИСТИЧЕСКАЯ ДЕЯТЕЛЬНОСТЬ

Муниципальное образование «Полесский городской округ» обладает большим потенциалом для развития туристского направления, прежде всего благодаря своему выгодному географическому расположению. Находясь в отдаленности от областного центра - города Калининград, Полесский район по праву можно считать одним из самых экологически чистых мест в регионе. Окруженный лесами, полями и реками, каналами, район также богат своим историческим наследием.

В совокупности историческая и экологическая составляющие Полесского района являются основой для формирования и развития сельского, историко-познавательного и водного видов туризма.



В стратегии развития Полесского района туристское направление является одним из приоритетных. В планах администрации создать в Полесске центр событийного туризма. Главная задача - в узнаваемости Полесска как города - события.

Администрация района продвигает активные виды туризма, одним из которых являются зеленые маршруты. Это - экотуристские маршруты, связанные с культурно-историческим наследием, пролегающие вдоль рек, традиционных, исторических торговых путей и естественных природных коридоров.

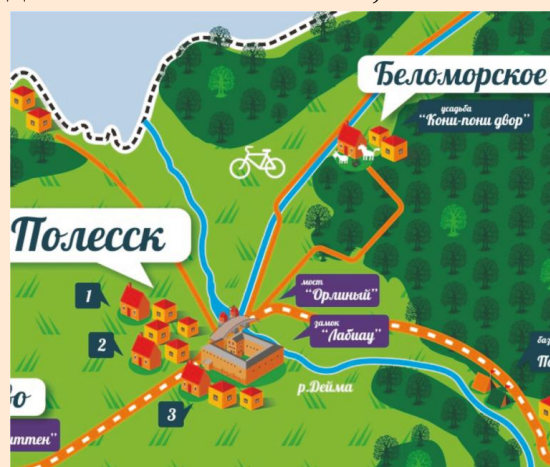
В рамках международного проекта «Вода, природа и люди в исчезающем ландшафте. Развитие устойчивого сельского туризма в России и Беларуси» администрация Полесского района Калининградской области и ЭкоЦентр «Заповедники» провели конкурс по разработке



бренда «Сельский туризм в Полесском районе», направленный на формирование положительного, узнаваемого имиджа (образа) района, как центра сельского туризма Калининградской области.

Целью другого международного проекта «Искры надежд для российских деревень» является развитие гражданского общества в российской сельской местности через обучение, формирование и объединение активных сельских территориальных общественных самоуправлений (ТОС) во взаимодействии с бизнесом, СМИ и органами местной и региональной власти.

В результате данных проектов на территории района появились 9 территориальных общественных самоуправлений (ТОС), разработан документ:



«Рекомендации стратегического характера по развитию сельского туризма в Калининградской области на период до 2020 года».

В Полесском районе разработана навигация по туристическим объектам муниципалитета, установлены информационные щиты с картой и рекламой всех туристических объектов.



Администрацией МО «Полесский городской округ» совместно с АО «Корпорация развития туризма Калининградской области» разработана концепция создания туристическо-рекреационных объектов в центральной части г.Полесск с якорным объектом «Замок Лабиау». Данная концепция представляет реконструкцию замка Лабиау и

создания на его базе нового туристско-рекреационного центра в Полесском районе. Данная концепция представляет реконструкцию замка Лабиау и создания на его базе нового туристско-рекреационного центра в Полесском районе. Очевидно, что замок с прилегающей территорией, водная акватория с существующими гидротехническими сооружениями, окружающая историческая застройка могли бы стать основополагающими факторами при формировании исторического ядра города.



Ресурсный Центр сельского Туризма Калининградской области, созданный в Полесске в рамках проекта «Сельский туризм – от деревни к деревне» на средства Фонда Тимченко и Фонда Президентских грантов открыт 11 мая 2018г. Отремонтированное и просторное помещение в старинном здании бывшей немецкой пивоварни, стало площадкой

не только для информационного продвижения сельского туризма, но и для проведения различных образовательных и культурных мероприятий



КАРТА ДОСТОПРИМЕЧАТЕЛЬНОСТЕЙ ПОЛЕССКОГО ГОРОДСКОГО ОКРУГА

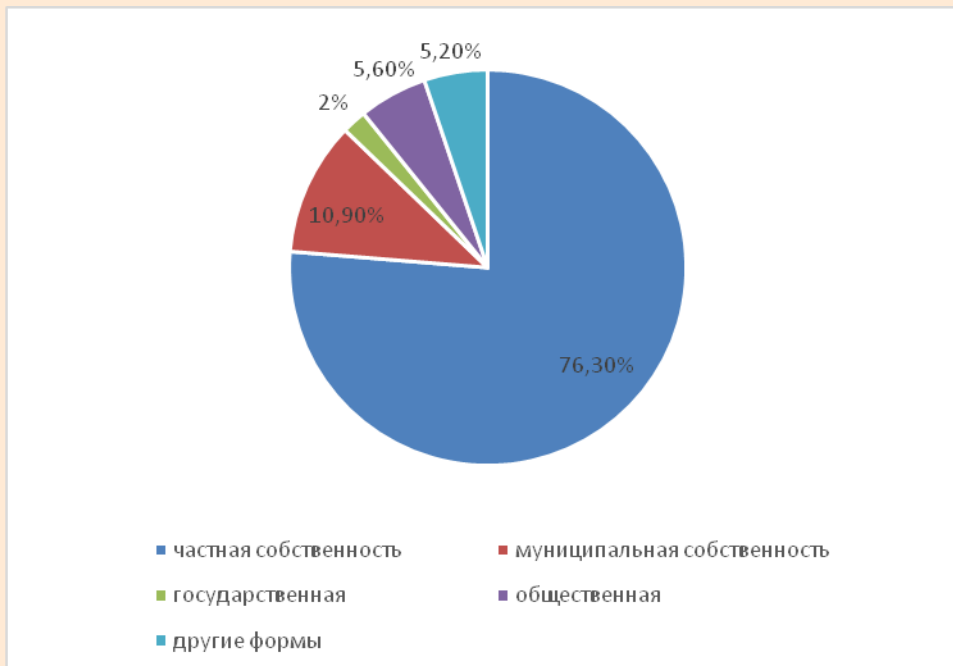
Туристическая карта - схема Полесского района



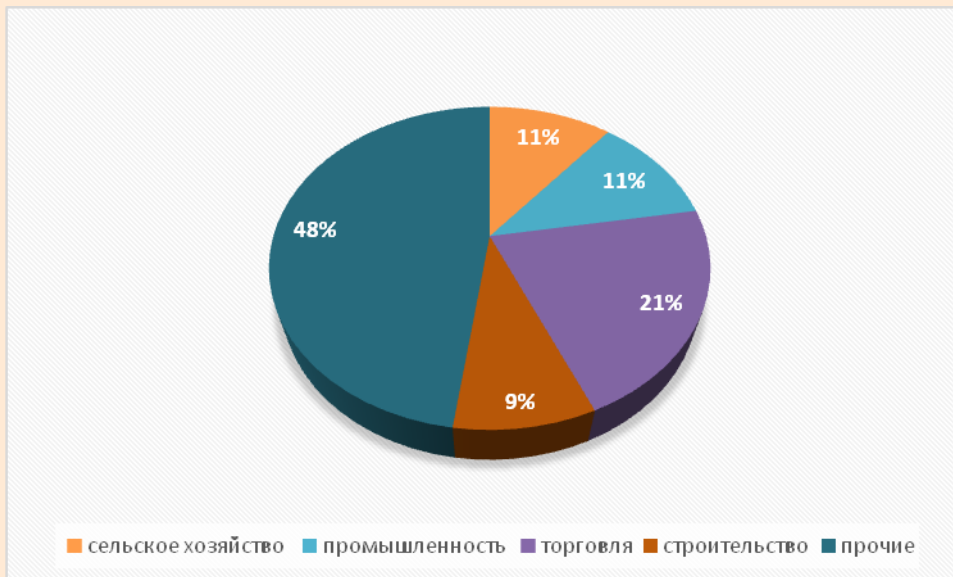
КРАТКАЯ ЭКОНОМИЧЕСКАЯ ХАРАКТЕРИСТИКА

В настоящее время на территории района зарегистрировано 448 предприятий и организаций, что составляет 1,0 % от их общего количества в области.

По форме собственности хозяйствующие субъекты распределяются следующим образом:



По видам экономической деятельности ситуация выглядит следующим образом:



Всего в экономике района занято около 7,6 тыс. человек, из них на крупных и средних предприятиях – 1,2 тыс. человек.

Вместе с тем, значительная часть трудоспособного населения занята на 200 малых и средних предприятиях, а также в 62 КФХ, 4000 личных подсобных хозяйствах и 440 индивидуальных



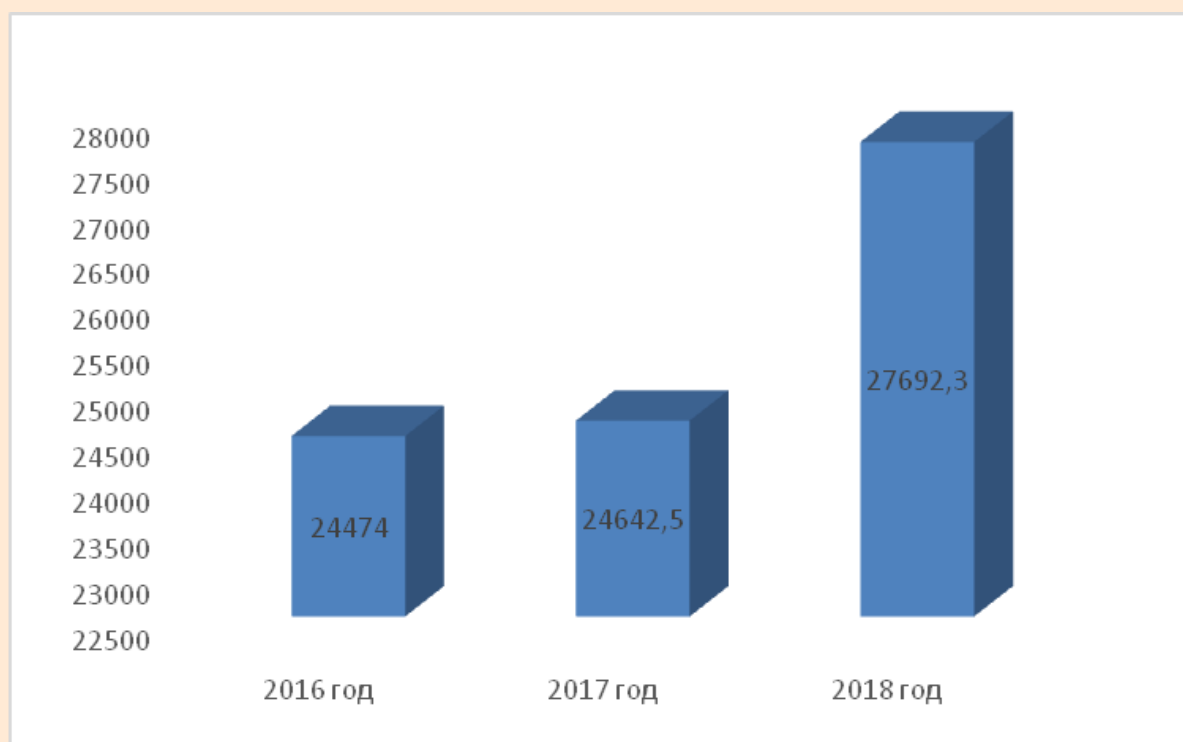
предпринимателей, многие из которых также занимаются наймом работников по трудовым договорам.

В течение 2018 года в районе было создано 98 рабочих мест, в т.ч. торговля – 26, сельское хозяйство – 25, услуги – 27, образование (д/с) – 5, прочие – 15.

Более тысячи граждан района ежегодно в поисках работы, часть населения работает за пределами района - это как раз тот резерв, который необходимо вовлекать в экономику района, тем более что большая часть – это молодежь. Как и в прежние годы остается стабильным число работающих в здравоохранении, образовании.

Средняя заработная плата по району за 11 мес. 2018 год составила 27 692,3 рублей, увеличилась на 11,8% к уровню 2017 года и составляет 71,5% к среднеобластной.

Уровень заработной платы на крупных и средних предприятиях, рублей:



ФИНАНСОВОЕ СОСТОЯНИЕ МУНИЦИПАЛЬНОГО ОБРАЗОВАНИЯ

Доходы бюджета

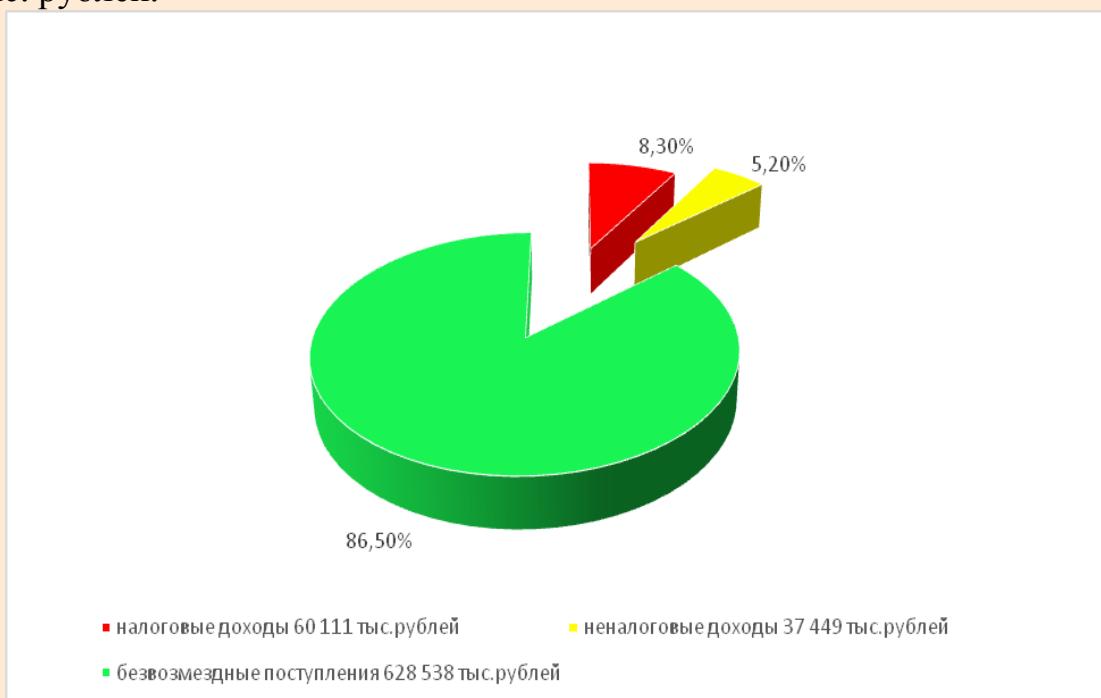
Бюджет муниципального образования за 2018 год по доходам исполнен на 98% (план – 749 914 тыс. рублей, факт – 726 148 тыс. рублей).

По налоговым и неналоговым доходам исполнение составило 90% (план – 108 543 тыс. рублей, исполнение – 97 610 тыс. рублей).

Налоговые доходы бюджета в 2018 году составили 60 111 тыс. рублей, или 98% к годовому плану.

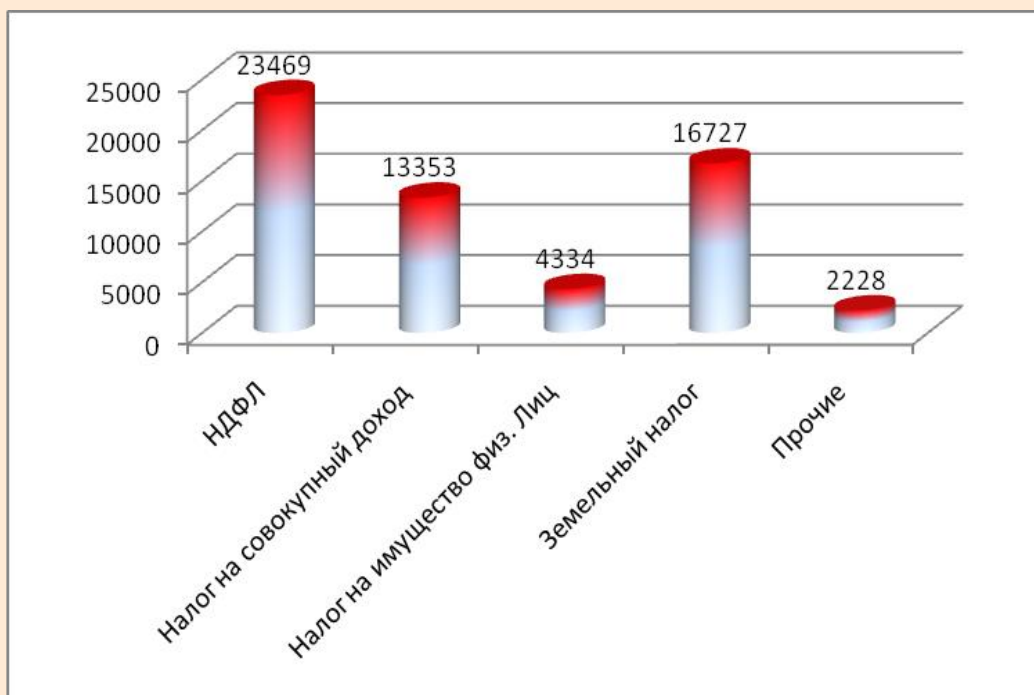
Сумма неналоговых доходов бюджета составила 37 499 тыс. рублей (79% от годового плана).

Безвозмездные и безвозвратные перечисления в бюджет в 2018 году составили 628 538 тыс. рублей.



Поступление доходов в консолидированный бюджет,

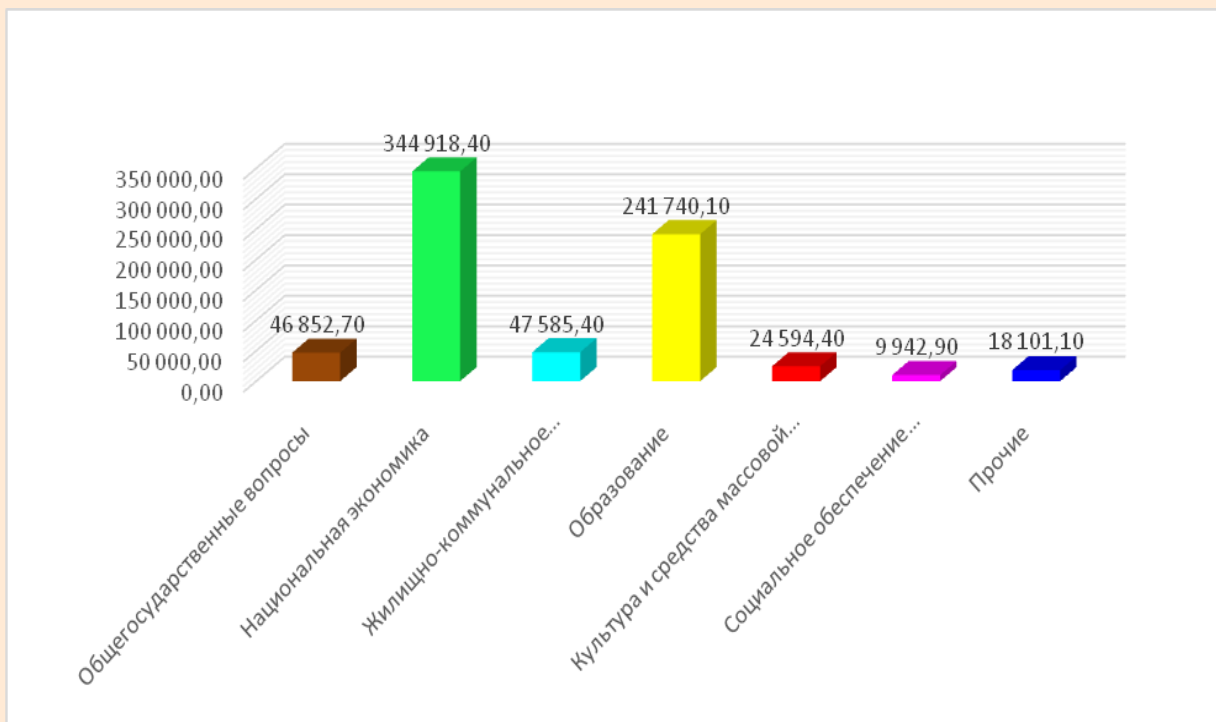
тыс. рублей



Расходы бюджета

Бюджет муниципального образования за 2018 год по расходам исполнен на 97% (план – 760 183,4 тыс. рублей, факт – 733 735 тыс. рублей).

тыс. рублей



ПРОМЫШЛЕННОСТЬ

Промышленность - одна из основных отраслей экономики района.

По выпускаемой продукции большинство предприятий относится к пищевой промышленности и занимается переработкой и производством продуктов питания. Экономические санкции неблагоприятно отразились на производственной деятельности наших предприятий. Поэтому на части предприятий (ПРКЗ и КМПЗ «Дейма») сложилась сложная ситуация с производством и реализацией продукции из импортного сырья и остановкой этих предприятий,



работники частично переведены на предприятия группы компаний ОВА, работают при наличии сырья и заказов.

Пищевая промышленность подразделяется на мясную, рыбную, маслосыродельную и молочную и хлебопекарную.

Также на территории района имеются предприятия, занимающиеся изготовлением мебели, различных изделий из древесины.

Часть промышленных предпринимателей округа заняты лесопереработкой.

Основная часть готовой продукции промышленных предприятий вывозится за пределы района, а также в другие регионы.

Так как район расположен на берегу Куршского залива и близость Балтийского моря способствует развитию рыбодобывающих хозяйств, на территории района расположены два действующих рыбколхоза (им.А.Матросова и Добровolec), которые занимаются прибрежным рыболовством.

Поэтому восстановление экономической активности в условиях установления свободной экономической зоны в Калининградской области будет оказывать положительное влияние как на производство промышленной продукции, так и на рынок труда. В этих условиях в базовом сценарии прогнозируется рост индекса промышленного производства на 1-2% и снижение уровня безработицы.

АО «Экпол» выпускает более 25 наименований хлебобулочных изделий и более 20 наименований кондитерских изделий.

ООО «Залесский фермер» - переработка молока, производство молочной продукции.

АО «Кировский сыродельный завод» - производство молокопродуктов, сыров, масло животное, переработка молока в более чем 20 наименований молочных продуктов.

2 рыболовецких колхоза:

- СПК рыболовецкий колхоз им.А.Матросова - вылов рыбы.

- СПК рыболовецкий колхоз «Добровolec» - переработка и консервирование рыбо- и морепродуктов.



АГРОПРОМЫШЛЕННОЕ ПРОИЗВОДСТВО



Производством сельскохозяйственной продукции в районе занимается 13 предприятий: ЗАО «Залесское молоко», ООО «Новое Высоковское», ООО «Бекон плюс», ООО «Зеленый сад», ООО «Залесский питомник», ООО «Ферма», КНИИСХ филиал «ВИК им.В.Р.Вильямса», ООО «Залесские корма», ООО «Заречье», ООО «Залесье Агро», ООО «Агродело», ООО «Сосновка» и ООО «Романовски Агро». В районе зарегистрировано 62 крестьянских (фермерских) хозяйств и имеется 4000 личных подсобных хозяйств, которые так же производят сельскохозяйственную продукцию. Занятых в сельском хозяйстве насчитывается 4600 человек.

По итогам 2018 года в районе используется площадь всеми категориями сельскохозяйственных предприятий 18822га - 57%.

Всего хозяйства округа всех форм собственности получили государственной поддержки 287,7 млн. рублей.

В 2018 году был реализован проект площадки под компактную жилищную застройку в п.Залесье и освоено на 01.01.2019г. 34,2 млн. рублей, в том числе из местного бюджета 682,4 тыс. рублей.

Согласно проекта в 2019 году планируется начать строительство от 3 до 5 жилых домов для специалистов АПК ГК «Залесское молоко».



На территории округа хорошо развито нетрадиционное направление сельского хозяйства. Имеются четыре питомника по выращиванию декоративных и хвойных растений, цветов (роз) и плодовых деревьев. В 2018 году заложены плантации ягодников на площади 5га (земляника, голубика). Всего с 2014 года на территории округа заложено 159,8 га товарных садов интенсивного типа (яблонь, груш, слив) и 27га ягодников (земляника, голубика, малина, черная смородина).

Сельскохозяйственный потребительский снабженческо-сбытовой кооператив «Эко-Фермер» в июле 2018 года по мероприятию «Грантовая поддержка сельскохозяйственных потребительских кооперативов для развития материально-технической базы» государственной программы Калининградской области «Развитие сельского хозяйства» получил грант в виде субсидий 18,8 млн.руб. для развития материально-технической базы кооператива. Основные виды деятельности – убой, доработка и переработка мяса птицы (производство фуа-гра, паштетов, колбас), переработка молока, доработка и сбыт овощей.



Самые большие статьи поддержки в сфере сельского хозяйства в 2018 году:

- компенсация части затрат по процентной ставке по полученным инвестиционным и краткосрочным кредитам на развитие животноводства и растениеводства – 121,1 млн. руб.;
- на мероприятие «Сохранение и восстановление плодородия почв земель сельскохозяйственного назначения» (мелиорация) – 37,6 млн. рублей;
- субсидия на 1 кг отгруженного и реализованного на собственную переработку молока – 17,3 млн. рублей;
- оказание несвязной поддержки с/х производителям в области растениеводства, развития производства картофеля и овощей открытого грунта – 4,8 млн. руб.;
- социальные выплаты по программе «Устойчивое развитие сельских территорий на 2014-2017 годы и на период до 2020года» (на приобретение жилья - двух домов и одной квартиры) – 4,5 млн. рублей;

- грантовая поддержка начинающих фермеров и сельскохозяйственного кооператива - 21,7 млн.руб.



МАЛОЕ И СРЕДНЕЕ ПРЕДПРИНИМАТЕЛЬСТВО

Малый бизнес представляет собой наиболее многочисленный слой частных собственников и в силу своей массовости играет значительную роль в социально экономической жизни района. Развиваются такие направления, как: выпуск промышленной продукции, сельскохозяйственное производство, торговля, общественное питание и оказание различных видов услуг.

На территории муниципального образования около 215 предприятий относятся к малым и средним. Индивидуальные предприниматели в основном занимаются строительством, работают в сфере торговли и платных услуг. По оценочным данным в малом и среднем бизнесе района работает около 6,0 тыс. чел.



В целях исполнения подпункта «в» пункта 8 перечня поручений Президента РФ от 25 апреля 2015 года № 815ГС, в соответствии с Порядком мер, направленных на развитие малого и среднего предпринимательства и снятие административных барьеров в муниципальных образованиях, для формирования благоприятного инвестиционного климата, администрация МО «Полесский городской округ» приняла решение о присоединении к работам по внедрению успешных практик в муниципальном образовании. Информация размещается на сайте муниципального образования в разделе «Бизнес».



В результате активной работы внедрено 14 успешных практик, 8 практики находятся на стадии внедрения. По итогам 2018 года Полесский городской округ второй в рейтинге Калининградской области по внедрению успешных практик из Атласа лучших муниципальных практик по поддержке

предпринимательства и созданию благоприятной инвестиционной среды Российской Федерации.

На территории округа действует муниципальная программа «Поддержка и развитие малого и среднего предпринимательства муниципального образования на 2016 - 2020 годы», утвержденная постановлением администрации от 28.09.2015г. № 738. В целях имущественной поддержки малого и среднего предпринимательства утвержден перечень муниципального имущества, свободного от прав третьих лиц (за исключением имущественных прав субъектов малого и среднего предпринимательства), подлежащего предоставлению во владение и (или) в пользование на долгосрочной основе субъектам малого и среднего предпринимательства, который также размещен на сайте муниципального образования в разделе «Бизнес».

В муниципальном образовании во исполнение постановления Правительства Калининградской области от 12.05.2015г. № 250 «Об утверждении порядков реализации мероприятий в сфере занятости населения в рамках государственной программы Калининградской области "Социальная поддержка населения"» действует комиссия по рассмотрению бизнес-проектов на создание собственного бизнеса зарегистрированных безработных. В соответствии с Программой рассматриваются проекты бизнес-планов (в т.ч. приоритетных направлений, определенных МЦП поддержки и развития МСП) лиц, зарегистрированных в качестве безработных, оказывается содействие на всем этапе оформления документов, после регистрации в МРИ МНС выделяются средства (областные) для открытия дела.

Основными целями для развития малого и среднего бизнеса являются наличие стабильного налогового законодательства, упрощение процедуры при получении долгосрочных кредитов для дальнейшего развития и развитие вторичного рынка оборудования в области. В данных условиях поддержку развития малого и среднего предпринимательства можно решить совместными усилиями, т.е. согласованными действиями предпринимателей, местных органов самоуправления и организаций инфраструктуры поддержки.

Поддержку субъектов малого и среднего предпринимательства осуществляют:

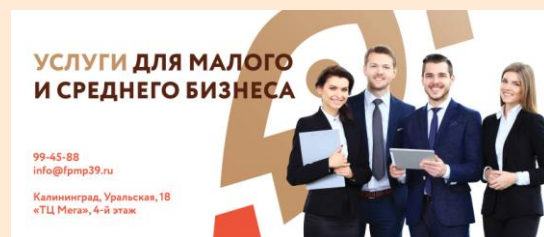
Центр поддержки предпринимательства Калининградской области

г. Калининград, ул. Уральская, 18, 4 этаж.

«ТЦ Мега»,

тел.: +7 4012 994-588

e-mail: info@fmp39.ru



Общественная организация «Защита прав и поддержка предпринимателей Полесского района Калининградской области»

238630 Калининградская область, г. Полесск ул. Портовая, 2а

тел.: 89062139427, 89521186537

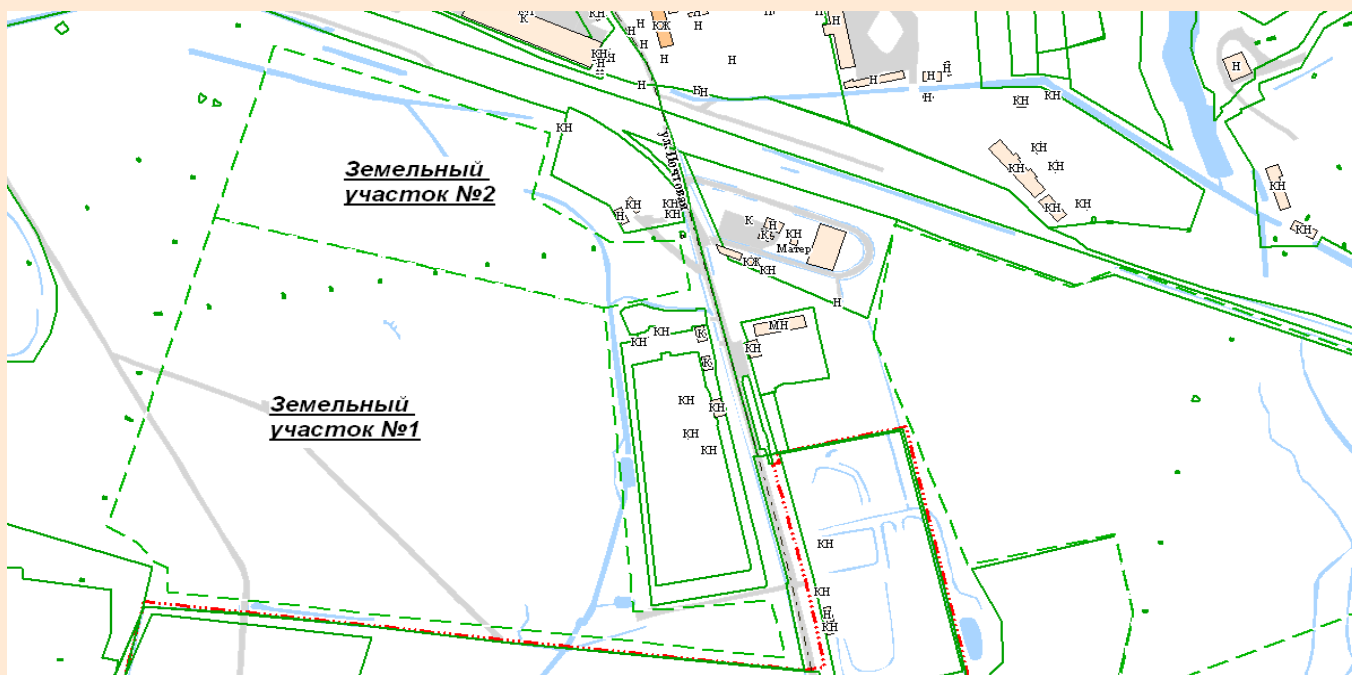
Председатель Семёнов Евгений Викторович

ПРОМЫШЛЕННЫЕ ЗОНЫ

Предложение для инвесторов

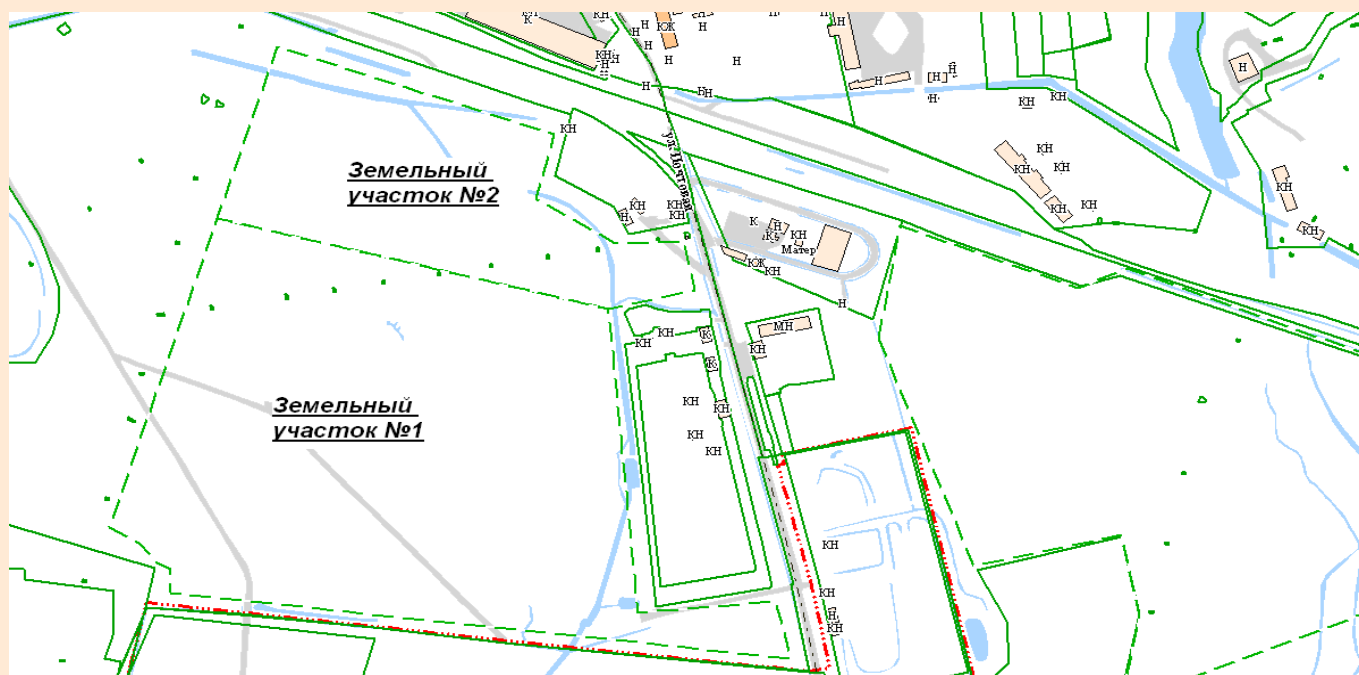
В г.Полесске (в 1.3 км от центра города) сформированы два земельных участка площадью 15 и 3 га с кадастровым номером квартала 39:10:010057, с разрешенным использованием - строительство предприятий для сборочного производства и монтажа металлоизделий из готовых компонентов.

К производственным площадкам имеется асфальтированное дорожное покрытие, в 300 метрах расположены железнодорожные пути.



Характеристика земельного участка №39:10:010057:3У1	
1. Вид разрешенного использования земельного участка	Зона производственно-складских и коммунальных объектов инженерной инфраструктуры
2. Категория земель	Земли населенных пунктов
3. Адрес участка	Калининградская обл. г. Полесск, ул. Почтовая, вблизи д.23
4. Кадастровый номер	39:10:010057:3У1
5. Площадь, га	15 га
6. Собственник	неразграниченная
7. Юридический адрес	-
8. Кадастровая стоимость, руб.	-
9. Фактическое состояние	Не используется
10. Возможность расширения	нет
11. Инженерная инфраструктура:	
11.1 Электроснабжение	Имеется возможность технологического присоединения о сетей АО «Янтарьэнерго»
11.2 Газоснабжение	планируется
11.3 Водоснабжение	-
11.4 Водоотведение	-

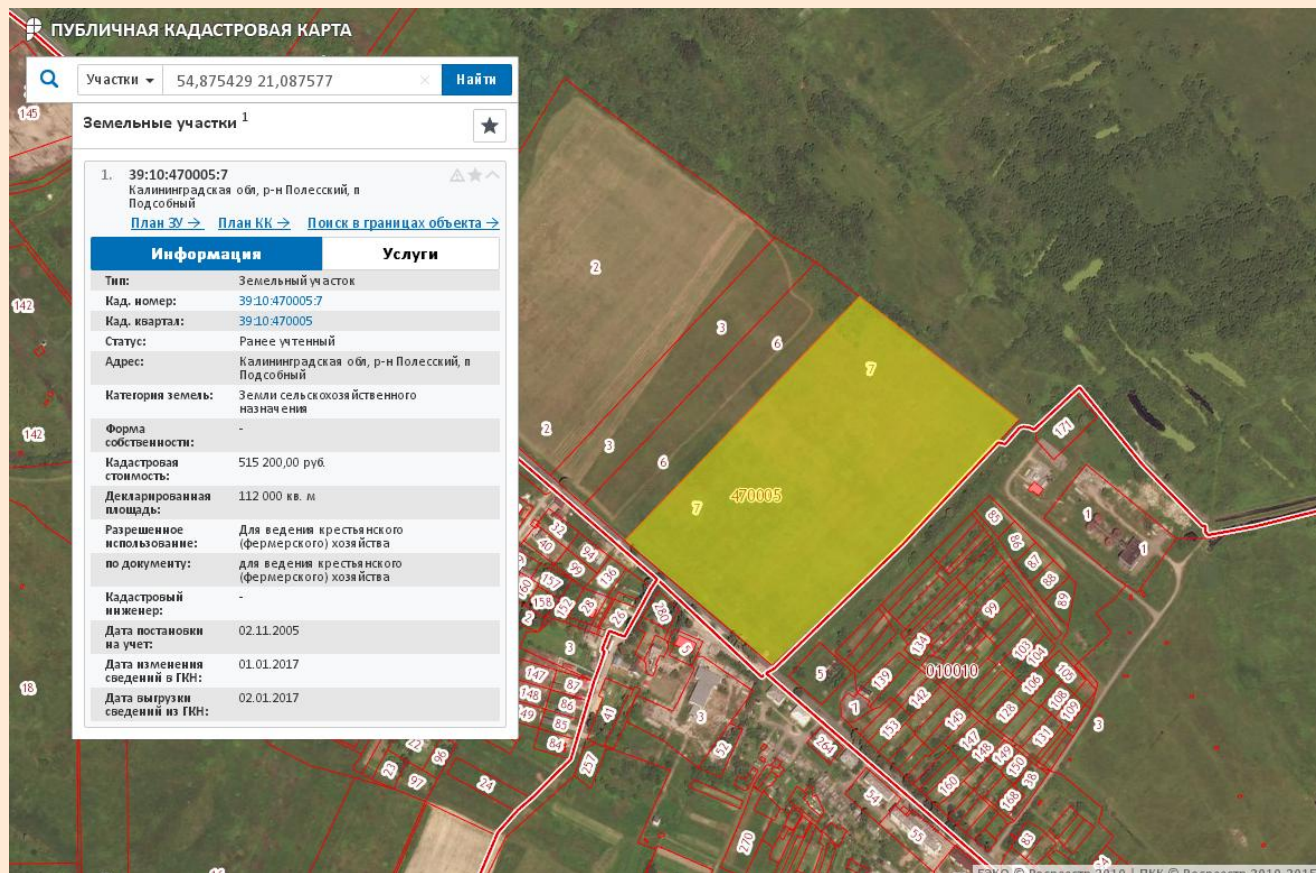
11.5 Теплоснабжение	-
11.6 Подъездные пути, подъезд к участку	Автотранспортом по ул. Почтовая
12. Удаленность от автомагистрали, км	1,3 км
13. Близлежащие объекты (промышленные предприятия)	Железная дорога, Мультипласт, ЛЭП, Нефтебаза
14. Ограничения, обременения	Санитарно-защитная зона от коммунально-складских, инженерных, производственных объектов V класса, объектов обслуживания транспорта (30-50 м); Санитарно-защитная зона от коммунально-складских, инженерных, производственных объектов IV-III кл (100-300 м.); Санитарно-защитная зона от железной дороги; Высоковольтная ЛЭП Вблизи расположен закрытый полигон ТБО
15. Удаленность от жилой зоны	222 м
16. Контакты	Начальник отдела по имущественным и земельным отношениям МО «Полесский городской округ» Лаврешова Екатерина Владимировна тел. 8-40158-3-00-21, эл. почта: otdzemim@mail.ru



Характеристика земельного участка №39:10:010057:3У2	
1. Вид разрешенного использования земельного участка	Зона производственно-складских и коммунальных (с размещением объектов V класса с санитарно-защитной зоной 50 м., включая предприятия по обслуживанию транспорта)
2. Категория земель	Земли населенных пунктов

3. Адрес участка	Калининградская обл. г. Полесск, ул. Почтовая, вблизи д.21
4. Кадастровый номер	39:10:010057:3У2
5. Площадь, га	3 га
6. Собственник	неразграниченная
7. Юридический адрес	-
8. Кадастровая стоимость, руб.	-
9. Фактическое состояние	Не используется
10. Возможность расширения	нет
11. Инженерная инфраструктура:	
11.1 Электроснабжение	Имеется возможность технологического присоединения к сетям АО «Янтарьэнерго»
11.2 Газоснабжение	планируется
11.3 Водоснабжение	-
11.4 Водоотведение	-
11.5 Теплоснабжение	-
11.6 Подъездные пути, подъезд к участку	Автотранспортом по ул. Почтовая, ж/д транспортом
12. Удаленность от автомагистрали, км	1,4 км.
13. Близлежащие объекты (промышленные предприятия)	Железная дорога, Мультпласт, ЛЭП, Нефтебаза
14. Ограничения, обременения	Санитарно-защитная зона от коммунально-складских, инженерных, производственных объектов V класса, объектов обслуживания транспорта (30-50 м); Санитарно-защитная зона от коммунально-складских, инженерных, производственных объектов IV-III кл (100-300 м.); Высоковольтная ЛЭП Вблизи расположен закрытый полигон ТБО
15. Удаленность от жилой зоны	200 м
16. Контакты	Начальник отдела по имущественным и земельным отношениям МО «Полесский городской округ» Лаврешова Екатерина Владимировна тел. 8-40158-3-00-21, эл. почта: otdzemim@mail.ru

Также имеются земельные участки в районе очистных сооружений в г.Полесске по ул.Заводская, 52. Планируется строительство промышленных объектов. В настоящее время эти земли сельскохозяйственного назначения, не используются по целевому назначению.



Характеристика земельного участка №39:10:470005:7

1. Вид разрешенного использования земельного участка	Для ведения крестьянского (фермерского) хозяйства
2. Категория земель	Земли сельскохозяйственного назначения
3. Адрес участка	Калининградская обл. Полесский район п. Подсобный
4. Кадастровый номер	39:10:470005:7
5. Площадь, га	11,2 (декларированная)
6. Собственник	Шинкоренко Я.Н.
7. Юридический адрес	
8. Кадастровая стоимость, руб.	515 200,00
9. Фактическое состояние	Не используется, зарос кустарниково-древесной растительностью
10. Возможность расширения	нет
11. Инженерная инфраструктура:	
11.1 Электроснабжение	Имеется возможность технологического присоединения к сетям АО «Янтарьэнерго»
11.2 Газоснабжение	коммуникации в 40м
11.3 Водоснабжение	коммуникации в 40м

11.4 Водоотведение	коммуникации в 40м
11.5 Теплоснабжение	коммуникации в 40м
11.6 Подъездные пути, подъезд к участку	Автотранспортом по ул. Заводская
12. Удаленность от автомагистрали, км	Городская черта
13. Близлежащие объекты (промышленные предприятия)	Садовое общество, очистные сооружения,
14. Ограничения, обременения	Земли сельскохозяйственного назначения
15. Удаленность от жилой зоны	40 м
16. Контакты	Начальник отдела по имущественным и земельным отношениям МО «Полесский городской округ» Лаврешова Екатерина Владимировна тел. 8-40158-3-00-21, эл. почта: otdzemim@mail.ru

В перспективе, благодаря реализации МП «Газификация Полесского района и г.Полесска» на 2016-2020 годы, имеется возможность подключения промышленных потребителей, расположенных в промышленной зоне, к сети газоснабжения.



ИНВЕСТИЦИОННАЯ ИНФРАСТРУКТУРА

	НАИМЕНОВАНИЕ	АДРЕС	КОНТАКТЫ
1.	Управление федерального казначейства по Калининградской области, отделение № 17	г.Полесск ул.Суворова, 5	84015835528
2.	Отдел пенсионного фонда России в Полесском районе	г.Полесск Калининградская, д.8	84015835685
3.	ГУ Калининградское региональное отделение Фонда социального страхования РФ (уполномоченный представитель)	г.Полесск Калининградская, д.8	84015835489

4.	Калининградское отделение № 8626 ПАО «Сбербанк России» ДО 01299	г.Полесск ул.Заводская, 1	84015835601 84015835423 84015835413
5.	Калининградский региональный филиал ОАО «Россельхозбанк» ДО 3349/55/09	г.Полесск ул.Калининградская, 34	84015837578 84015837537
6.	Росгосстрах, страховой отдел в г.Полесске	г.Полесск Калининградская, д.9	84015835730
7.	Почта Банк	г.Полесск Калининградская, д.16	88005500770
8.	Нотариус Ермилова Наталья Евгеньевна	г.Полесск ул.Театральная, 3	84015835132

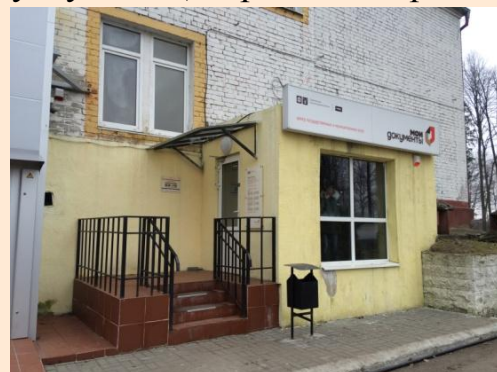
МУНИЦИПАЛЬНОЕ КАЗЕННОЕ УЧРЕЖДЕНИЕ ПОЛЕССКОГО ГОРОДСКОГО ОКРУГА "МНОГОФУНКЦИОНАЛЬНЫЙ ЦЕНТР ПРЕДОСТАВЛЕНИЯ ГОСУДАРСТВЕННЫХ И МУНИЦИПАЛЬНЫХ УСЛУГ». (МКУ ПГО "МФЦ").

Многофункциональный центр организует предоставление государственных и муниципальных услуг по принципу «одного окна» в соответствии с соглашениями о взаимодействии с федеральными органами исполнительной власти, органами государственных внебюджетных фондов, органами исполнительной власти субъектов Российской Федерации, органами местного самоуправления.

Многофункциональный центр предоставляет услуги Центра поддержки предпринимательства Калининградской области субъектам малого и среднего предпринимательства.

С полным перечнем услуг можно ознакомиться на сайте: mfc39.ru.

Адрес: 238630, Калининградская область,
г.Полесск ул.Советская, 12
тел. 8-401-58-3-52-60, 8-401-58-3-5-51-50
e-mail: polessk@mfc39.ru



ФИНАНСОВО-КРЕДИТНЫЕ ОРГАНИЗАЦИИ

На территории Полесского района осуществляют деятельность следующие кредитные организации:

1. Калининградское отделение № 8626 ПАО «Сбербанк России»: ДО 01299,

Адрес: 238630 Калининградская область,
г.Полесск ул.Заводская, 1
тел. 8-401-58-3-54-13, 8-401-58-3-54-23, 8-401-58-3-56-01.

2. Калининградский региональный филиал

ОАО «Россельхозбанк» ДО 3349/55/09,
Адрес: 238630 Калининградская область,
г.Полесск ул.Калининградская, 34
тел. 8-401-58-3-75-78, 8-401-58-3-75-37



ОТВЕТСТВЕННЫЕ ЗА РАБОТУ С ИНВЕСТИТОРАМИ

Должность	Фамилия, имя, отчество	Адрес эл. почты, телефон
Глава администрации МО «Полесский городской округ»	Троян Александр Владимирович	admin@polessk.gov39.ru 84015830010
Заместитель главы администрации МО «Полесский городской округ»	Беляков Григорий Александрович	admin@polessk.gov39.ru 84015830011
Советник отдела по экономическому развитию, закупкам и инвестиционной политике администрации МО «Полесский городской округ»	Пашкевич Ольга Валерьевна	admpolessk@bk.ru 84015830018
Начальник отдела сельского хозяйства администрации МО «Полесский городской округ»	Ткаченко Ольга Евгеньевна	agropolessk@mail.ru 84015835550
Начальник отдела по имущественным и земельным отношениям администрации МО «Полесский городской округ»	Лаврешова Екатерина Владимировна	otdzemim@mail.ru 84015830021

Нормативно-правовая база инвестиционной и предпринимательской деятельности

Нормативные правовые акты МО «Полесский городской округ»:

- Решение Полесского районного Совета депутатов от 31.08.2016г. № 113 «О муниципально-частном партнерстве в муниципальном образовании»
- Решение Полесского районного Совета депутатов от 28.12.2016г. № 142 «О введении на территории муниципального образования «Полесский городской округ» системы налогообложения в виде единого налога на вмененный доход для отдельных видов деятельности»
- Решение Полесского районного Совета депутатов от 30.10.2016г. № 133 (с изменениями от 29.03.2017г. № 168) «Об утверждении ставок земельного налога, порядка и сроков его уплаты на территории муниципального образования «Полесский городской округ»
- Решение Полесского окружного Совета депутатов от 25.10.2017г. № 209 «Об утверждении ставок земельного налога за земли, расположенные в границах муниципального образования «Полесский городской округ» на 2018 год
- Решение Полесского районного Совета депутатов от 30.11.2016г. № 132 (с изменениями от 25.10.2017г. № 207) «Об установлении ставки налога на

имущество физических лиц и льгот по налогу на территории муниципального образования «Полесский городской округ» на 2017 год»

- Решение Полесского окружного Совета депутатов от 31.10.2018г. № 290 «Об утверждении ставок земельного налога за земли, расположенные в границах муниципального образования «Полесский городской округ» на 2019 год
- Решение Совета депутатов МО «Полесский городской округ» от 29.11.2017 г. №222 «Об утверждении порядка определения размера арендной платы за земельные участки, находящиеся в муниципальной собственности и предоставленные в аренду без торгов, расположенные на территории МО «Полесский городской округ»
- Решение Совета депутатов МО «Полесский городской округ» от 29.11.2017 г. №224 «Об утверждении расчетного коэффициента для исчисления арендной платы за использование земельных участков, находящихся в муниципальной собственности, а также государственная собственность на которые не разграничена, расположенные на территории МО «Полесский городской округ» (с изм. от 28.02.2018 г. №250, от 29.08.2018 г. №278, от 28.11.2018 г. №301, от 26.12.2018 г. №316)
- Постановление администрации от 17.02.2017г. № 132 «Об утверждении Порядка формирования, ведения и обязательного опубликования перечня муниципального имущества муниципального образования «Полесский городской округ», свободного от прав третьих лиц (за исключением имущественных прав субъектов малого и среднего предпринимательства), предусмотренного ч.4 ст.18 Федерального закона «О развитии малого и среднего предпринимательства в Российской Федерации»
- Постановление администрации от 12.10.2018г. № [949](#) «Об утверждении перечня муниципального имущества, свободного от прав третьих лиц (за исключением имущественных прав субъектов малого и среднего предпринимательства), подлежащего предоставлению во владение и (или) в пользование на долгосрочной основе субъектам малого и среднего предпринимательства»
- Решение Совета депутатов МО «Полесский городской округ» от 29.03.2017 г. №173 «Об утверждении Порядка определения цены земельных участков, при заключении договоров купли-продажи земельных участков, находящихся в муниципальной собственности муниципального образования «Полесский городской округ», приобретаемых без проведения торгов» (с изм. от 26.04.2017 г. №182)
- Решение Совета депутатов МО «Полесский городской округ» от 29.03.2017 г. №172 «Об утверждении Порядка определения размера платы по соглашению об установлении сервитута в отношении земельных участков, находящихся в муниципальной собственности муниципального образования «Полесский городской округ»
- Решение Совета депутатов МО «Полесский городской округ» от 29.03.2017 г.

- №171 «Об утверждении Порядка определения размера платы за увеличение площади земельных участков, находящихся в частной собственности, в результате перераспределения таких земельных участков и земель и (или) земельных участков, находящихся в муниципальной собственности муниципального образования «Полесский городской округ»
- Решение Полесского районного Совета депутатов от 28.12.2010 г. № 79 «Об утверждении Правил размещения, установки и эксплуатации объектов наружной рекламы на территории МО «Полесский муниципальный район»
 - Постановление администрации от 29.09.2015г. № 738 «Об утверждении муниципальной программы «Поддержка и развитие малого и среднего предпринимательства муниципального образования на 2016 - 2020 годы»
 - Постановление администрации от 22.06.2016г. № 343 (с изм. от 27.03.2017г. №210) «О намерении внедрения успешных практик»
 - Постановление администрации от 18.04.2017г. № 296 «Об утверждении положения о проведении оценки регулирующего воздействия проектов муниципальных нормативных правовых актов администрации муниципального образования «Полесский городской округ», затрагивающих вопросы осуществления предпринимательской и инвестиционной деятельности, и порядка проведения экспертизы муниципальных нормативных правовых актов администрации муниципального образования «Полесский городской округ», затрагивающих вопросы осуществления предпринимательской и инвестиционной деятельности»
 - Решение Полесского окружного Совета депутатов от 31.10.2018г. № 296 «О порядке проведения антикоррупционной экспертизы нормативных правовых актов муниципального образования «Полесский городской округ» и их проектов»
 - Распоряжение администрации от 29.06.2016г. № 122-р (с изменениями от 22.12.2016г. № 272-р и от 10.05.2017г. № 80-р) «О создании временной рабочей группы по разработке и реализации на основе успешных практик мер, направленных на развитие малого и среднего предпринимательства и снятие административных барьеров»
 - Постановление администрации от 13.02.2018г. № 133 «О создании общественного Совета по улучшению инвестиционного климата и развитию предпринимательской деятельности при главе администрации муниципального образования «Полесский городской округ»
 - Постановление администрации от 15.02.2018г. № 140 «Об утверждении Инвестиционной декларации муниципального образования «Полесский городской округ»
 - Постановление администрации от 19.02.2018г. № [150](#) «Об утверждении административного регламента предоставления муниципальной услуги «Предоставление консультационной и информационной поддержки субъектам малого и среднего предпринимательства на территории муниципального

образования»

- Постановление администрации от 22.03.2018г. № 250 «Об общественном Совете по улучшению инвестиционного климата и развитию предпринимательской деятельности при главе администрации муниципального образования «Полесский городской округ»
- Постановление администрации от 06.05.2018г. № 523 (с изменениями от 05.11.2018г. № 1020) «Об утверждении Реестров размещения нестационарных торговых объектов на территории МО «Полесский городской округ»
- Постановление администрации от 09.06.2018г. № [548](#) «Об утверждении административного регламента предоставления муниципальной услуги «Сопровождение инвестиционных проектов по принципу «одного окна»
- Постановление администрации от 23.07.2018г. № 694 « Об утверждении правил осуществления капитальных вложений в объекты муниципальной собственности МО «Полесский городской округ» за счет местного бюджета»
- Постановление администрации от 28.09.2018г. № 905 «Об утверждении правил формирования и реализации адресного инвестиционного перечня объектов капитального строительства муниципальной собственности МО «Полесский городской округ»
- Постановление администрации от 11.12.2018г. № 1145 «Об утверждении схемы размещения нестационарных торговых объектов на территории МО «Полесский городской округ»

РЕАЛИЗАЦИЯ ЦЕЛЕВЫХ ПРОГРАММ

Администрация округа активно принимает участие в реализации Федеральной целевой программы развития Калининградской области и других программах Калининградской области и районных муниципальных программах.

В рамках федеральных, областных и муниципальных программ на 2019-2021 годы планируется:

- окончание строительства газопровода негазифицированной части г.Полесска (2018-2019 гг.);
- строительство: «Газопроводы высокого давления, распределительные газопроводы низкого давления и газопроводы-вводы к жилым домам в п.Загородный, Тюленино, Стройный, Ильинка, Дачный, Алеевка Полесского района и к жилым домам по ул. Заречной, пер. Железнодорожный, Садовой, пер.Калининградский, Калининградской, Рабочей, Советской в г.Полесске Калининградской области».,
- газификация сельских населенных пунктов (2020-2022гг.),
- выполнение комплекса работ по подготовке инженерно-геологическим, инженерно-экологическим, инженерно-гидрометеорологическим изысканиям по объекту: «Строительство культурно-досугового центра в городе Полесск
- текущий ремонт детских садов и школ,
- ремонт дорог и тротуаров в округе, капитальный ремонт многоквартирных домов, имеющих ТСЖ или в которых выбран способ управления: управляющая организация

ОБРАЗОВАНИЕ

В Полесском районе функционируют 5 общеобразовательных школ (из них 2 средних и 3 основных), 7 самостоятельных дошкольных образовательных учреждений, МБУ ДО «Полесская детская музыкальная школа», МБОУ ДО «Дом детского творчества г.Полесска», МБОУ ДО «ДЮСШ», ГБУ КО ПОО « Колледж строительства и профессиональных технологий» (КСиПТ), Санкт-Петербургский государственный аграрный университет (СПбГАУ).



В системе общего образования большое внимание уделяется обеспечению доступности получения образования, расширению образовательных услуг, повышению качества образования. Все учащиеся округа занимаются в первую смену.

Материально-техническая база образовательных учреждений за последние годы значительно укрепилась: сделаны капитальные ремонты спортивных залов, столовых, ежегодно происходит переоснащение оборудованием и мебелью.

В общеобразовательных учреждениях округа обучается 2018 детей. Активно коллективы школ участвуют в семинарах и конкурсах различных уровней. С 2016 года на базе ГБУ КО «Центр развития одаренных детей» в г.Калининграде проходят обучение дети, показывающие хорошие результаты по предметным олимпиадам.

В октябре 2014 года ввели в эксплуатацию новую школу в г.Полесске на 1000 ученических мест. Как и все школы-новостройки, новое учреждение в Полесске доступно для маломобильных категорий граждан, также имеются два спортивных зала с профессиональным игровым паркетом, бассейн с длиной дорожки 25 метров, актовый зал, 40 учебных кабинетов и помещения для занятий дополнительным образованием, библиотека, оснащенная современным мультимедийным оборудованием, современные игровые и спортивные площадки (на улице).



В августе 2016 года было введено в эксплуатацию здание, реконструированное под детский сад на 140 мест (6 групп). Увеличено число детей, которые получают услуги дошкольного образования в зданиях, отвечающих современным требованиям.

Всего мест в дошкольных учреждениях – 795, очередь на получение мест в ДОО составляет на 01.01.2019г. - 170 чел. (город – 108 чел; село - 62 чел., детей в возрасте от 3 до 7 лет нет).

МБУ ДО Полесская ДМШ

Здание Полесской ДМШ является объектом культурного наследия – «Капелла» конец XIX века.

В настоящее время в школе на фортепианном, народном, оркестровом, хоровом и музыкально-эстетическом отделениях обучается около 110 детей. Учащиеся школы принимают активное участие в районных, областных, международных конкурсах, фестивалях и смотрах, являются дипломантами и лауреатами областных и международных конкурсов.

Адрес: 238630 Калининградская обл.,

г. Полесск ул. Театральная, 22

Тел: 8 (40158) 357-59

e-mail: muzikapolesk@gmail.com

<http://pdmsh.klgd.muzkult.ru/>



Государственное бюджетное учреждение Калининградской области профессиональная образовательная организация «Колледж строительства и профессиональных технологий» (ГБУ КО ПОО «КСиПТ»)

Основан как Профессиональный лицей № 21 в 1986 году.

В настоящее время техникум ушел от сельскохозяйственной направленности, и больший акцент делает на строительных специальностях, осуществляет профессиональную подготовку учащихся по специальностям: мастер сухого строительства, мастер общестроительных работ, каменщик – бетонщик, автомеханик, сварщик, мастер по техническому обслуживанию и ремонту машинно-тракторного парка, бухгалтер, садовник, обувщик широкого профиля.

Ученический коллектив учебного заведения состоит более чем из 545 студентов.

Педагогический коллектив техникума насчитывает 26 инженерно - педагогических работников.

ПТПТ включает в себя 3 учебных корпуса, 24 кабинета и лаборатории,

4 учебно-производственных мастерских с обновленным оборудованием и техникой, автосервис – оснащен комплектом шинно-монтажного оборудования, подъемником и оборудованием для замены масла, прессом для распрессовки деталей, комплектом профессионального оборудования для ремонта автомобилей.



Также в структуру техникума входит общежитие для обучающихся, имеется столовая..

Адрес: 238630 РФ Калининградская область,
г. Полесск ул. Авиационная дом 4

Телефоны: 84015835878 , 84015835638.

e-mail: dir-pl21@mail.ru

<https://ptpt39.ru/contacts>

Калининградский филиал федерального государственного бюджетного образовательного учреждения высшего образования Санкт-Петербургский государственный аграрный университет (ФГБОУ ВО СПбГАУ).

Здание, в котором размещается учебный корпус Калининградского филиала ФГБОУ ВО СПбГАУ, является объектом культурного наследия «Здание районного управления. Конец XIX века»

В настоящее время осуществляет образовательную деятельность по 5 образовательным программам высшего образования программам бакалавриата – агрономия, зоотехния, агроинженерия, экономика, менеджмент по очной и заочной формам обучения, и является единственным отраслевым вузом в Калининградском регионе.

Проводятся курсы повышения квалификации.

Имеется студенческое общежитие для обучающихся, библиотека.

КФ СПбГАУ поддерживает и развивает международные связи с университетами и научными центрами государств-членов СНГ, Таможенного союза и ЕАЭС, с университетами Германии, Польши и других стран.

Адрес: 238630, Калининградская область,

г. Полесск, ул. Советская, д. 10,

тел. (40158)-35295, 35747, (40158)-35542

e-mail: agro@spbgau-kf.ru

<http://kf.spbgau.ru>



ЗДРАВООХРАНЕНИЕ

ГБУЗ КО «Полесская центральная районная больница» представлена 1-ю пролицензированными ФАПами, детской и взрослой поликлиникой (расчетной мощностью на 382 посещений в день), круглосуточным стационаром на 30 коек (профили коек: терапевтический, неврологический), стационаром дневного пребывания на 29 койко-места, отделением скорой медицинской помощи, 1 офис врача общей практики в п.Залесье, 1 амбулатория в п.Славянское.

На начало 2018 года в районе работает 31 врач, 69 - среднего медперсонала.

Больница оснащена современным лечебным и диагностическим медицинским оборудованием.

Адрес: 238630, Калининградская область,

г. Полесск, ул. Советская, 14,

т.8 (401)58 3-53-55

e-mail: polessk-crb@infomed39.ru

<http://polesskcrb.ru>



ФИЗКУЛЬТУРА И СПОРТ

Для популяризации здорового образа жизни и развития массового спорта в районе проводятся Спартакиады (школьная, пенсионеров и трудящихся МО) и другие спортивно-массовые мероприятия: соревнования по футболу, волейболу, баскетболу, стритболу, русской лапте, настольному теннису, легкой атлетике, пулевой стрельбе, дартс, футволею, мини-футболу, по шахматам, шашкам.



Удельный вес населения, систематически занимающегося физкультурой и спортом, составляет 24,7%.

Все общеобразовательные учреждения оборудованы своими спортивными залами, спортивным инвентарем

В 2018 году на набережной реки «Дейма» в рамках программы «Спортмастер» была установлена спортивная площадка для воркаута.

В спортивных ГБУ КО ПОО «КСиПТ», МБОУ «ДО ДЮСШ г.Полесска», МАОУ «Полесская СОШ», п.Тургенево на регулярной основе проходят как тренировочные, так и спортивные мероприятия среди населения Полесского округа.



На территории муниципального образования успешно реализуется программа «Сохранение здоровья и формирование здорового образа жизни граждан»

МБОУ ДО «Детско-юношеская спортивная школа»

Дата образования: 5 июля 1996г.

В 2015 передан спортивный зал и цокольный этаж (старое здание МБОУ «Полесская СОШ») в распоряжение МБОУ ДОД ДЮСШ, таким образом, у ДЮСШ появилась собственная база для проведения тренировочного процесса.

В настоящее время ДЮСШ посещают около 580 человек.

Адрес: 238630, Калининградская обл.,
г. Полесск ул. Калининградская, 38
телефон/факс: +7 (40158) 30032

КУЛЬТУРА

В районе функционирует МБУ «Полесский культурно-досуговый центр», включающее в себя 12 структурных подразделений: 1 городской дом культуры, 9 – сельских.

Также действует «Межпоселенческая централизованная библиотечная система», в которую входят 13 библиотек, в том числе 12 – сельских, книжный фонд составляет 216,37 тыс. экземпляров. Есть театр, музей, замок «Лабиау», православный храм, кирха XIV века в п.Тургенево и около 15 памятников истории, культуры и архитектуры.

Музейной деятельностью занимается МБУ «Полесский КДЦ». В состав КДЦ входят: музей истории города и музей кукол, общая площадь помещений – 224 кв.м. Фонд музеев – 1015 экспонатов. Число посещений за год – 1280 человек.

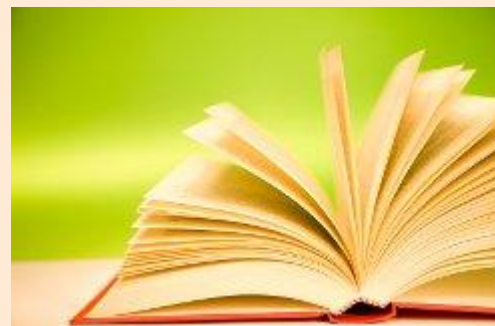
Также на территории района расположено частное учреждение культуры «Музей старой немецкой школы «Вандвинкель».

«Музей старая немецкая школа «Вандвинкель».

Музей "Старая немецкая школа Вальдвинкель" в Ильичеве был организован в 2012 году в здании школы.

Здание школы построено в 1890 году, перестроено в 1932 году.

Музей входит в международный проект "Вода, природа и люди в исчезающем ландшафте. Развитие устойчивого сельского туризма в России и Беларуси".



Адрес: Калининградская область,
Полесский район,
п.Ильичево, в здании старой школы.
Телефон: +7 (921) 262-92-28
Работает музей в субботу и среду
с 10 до 17:00.

https://vk.com/album-30174509_157099205
<http://www.prussia39.ru/sight/index.php?sid=684>

МОЛОДЕЖНАЯ ПОЛИТИКА

На территории муниципального образования продолжает свою работу площадка – «Дом молодежи», на базе которой специалистами администрации при участии сотрудников МБУ «Полесский КДЦ», МБУК «МЦБС», волонтеров, проводятся мероприятия различного характера, в том числе с привлечением несовершеннолетних, состоящих на учёте КДН и ЗП, направленные на купирование проявлений экстремизма в молодёжной среде, профилактику проявления действий экстремистского характера, воспитание толерантности, патриотическое воспитание подрастающего поколения, формирование гражданской ответственности, духовности, а также мероприятия, направленные на реализацию потенциала несовершеннолетних лиц и организацию их интеллектуального досуга.



На территории муниципального образования успешно реализуется подпрограмма «Реализация молодежной политики» в рамках муниципальной программы «Сохранение здоровья и формирование здорового образа жизни граждан, проживающих на территории МО «Полесский муниципальный район» .

ПОЛЕЗНАЯ ИНФОРМАЦИЯ ([доп.](#))

- Коммунальная инфраструктура
- Объекты для отдыха
- Объекты общественного питания

Инвестиционное послание главы муниципального образования:

http://polessk.gov39.ru/content/grazhdanam/biznes_info_grazhdanam/investitsionnaya_deyatelnost/investitsionnoe_poslanie_glavy/

[Реестр](#) инвестиционных проектов

Реестры муниципальных услуг:

http://polessk.gov39.ru/content/grazhdanam/munitsipalnye_uslugi/